

# Door de Japanse sjerp gedragen over de kimono, de 'obi', geïnspireerde riem van Yaya Han

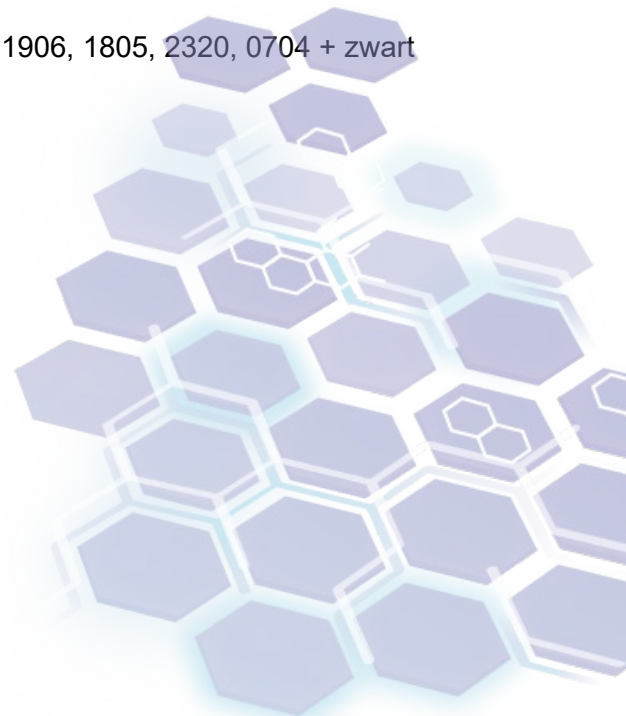


## Materialen:

- 40 cm stof (polyester) voor de buitenkant van de riem (breedte min. 1,2 m)
- 30 cm coutil voor korsetten, katoenen doek of een stevig geweven middelzware stof voor de voering
- Vlieseline H250
- Scheurvlies als versteviging tijdens het borduren
- Borduurgaren, bijv. Mettler Polysheen - nr. 0131, 2022, 1906, 1805, 2320, 0704 + zwart spoeldraad
- Naaigaren, donkerblauw
- 2,4 m biaisband
- Koord met kwastjes
- 2 drukknopen
- 2 haken en ogen
- Patroon (4 pagina's A4)

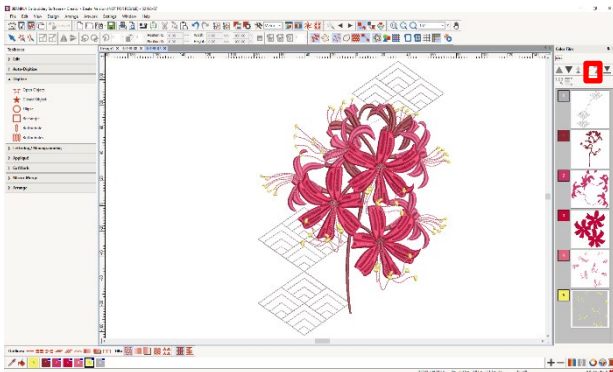
## Hulpmiddelen:

- bernette 79 Yaya Han Edition
- Groot borduurraam
- Smalle kantvoet
- Strijkijzer
- Stofschaar en draadschaartje
- Spelden
- Handwerknaalden
- Kleermakerskrijt
- Lijmspray

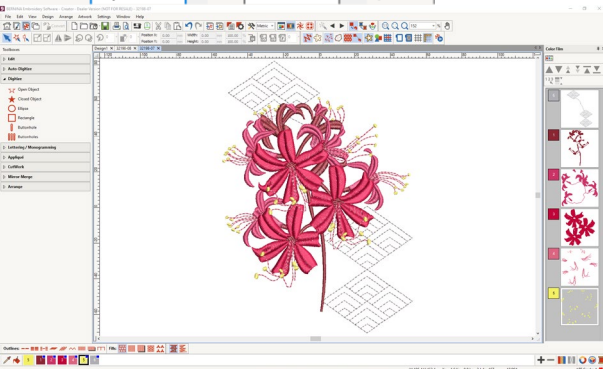
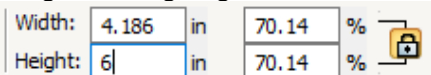


## Het borduurontwerp voorbereiden

- Registreer de machine via de PC bij [www.bernette.com/product-registration](http://www.bernette.com/product-registration) om de borduurontwerpen van Yaya Han in ART-formaat te downloaden.
- Start de Creator 9-software van BERNINA en open de twee borduurontwerpen 32198-07 en 32198-08.
- Selecteer de laag met de geometrische diamantvormen van ontwerp 32198-08 en kopieer en plak deze in het grote ontwerp van de spinliele 32198-07. Plaats het geheel naar wens.
- Verplaats de geometrische diamantvormen door ze binnen de Kleurenfilm te verslepen en helemaal aan het begin neer te zetten, zodat ze als achtergrondlaag fungeren.



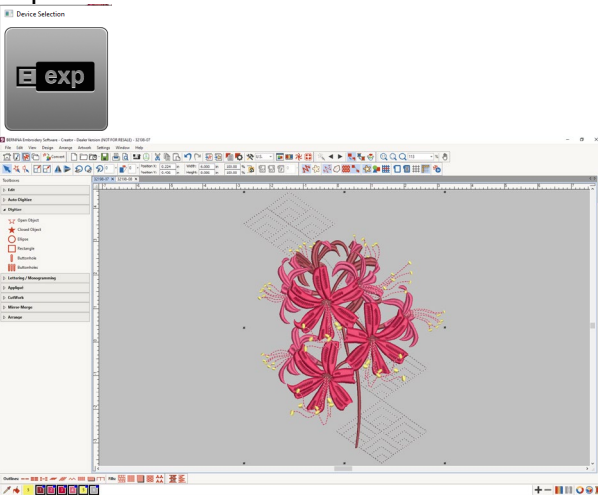
- Selecteer alles door tegelijkertijd op de toetsen Ctrl en A te drukken. Spiegel vervolgens het volledige ontwerp en pas het proportioneel aan tot een hoogte van 15,2 cm (6 inch) door de waarde in de werkbalk Transformeren in te voeren en op Enter te drukken. Zorg ervoor dat de vergrendeling is geactiveerd om het proportioneel te kunnen aanpassen.



- Klik op het pictogram met de machine en selecteer de USB-exporteren naar een USB-stick.

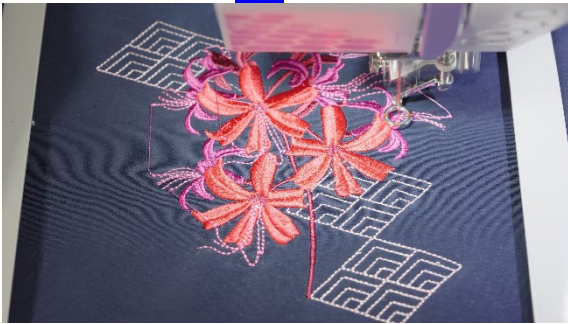


stick om het ontwerp te



## Borduren

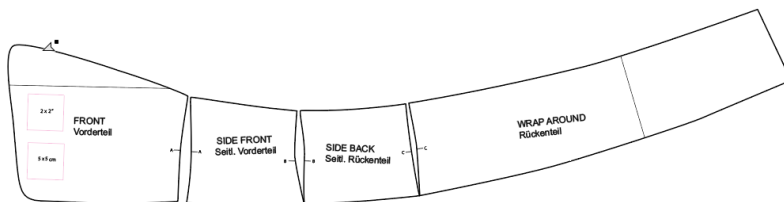
- Stel de machine in voor borduurwerk (steekplaat, HTTBC onderdraad-spoel, borduurvoet).
- Steek de USB-stick in de machine en open het ontwerp van de spinlelie.
- Span de stof met de versteviging op in het borduurraam en borduur het ontwerp. Zorg ervoor dat er aan beide kanten voldoende ruimte is om het voorstuk uit te knippen nadat het borduurwerk klaar is (het voorstuk wordt pas uitgeknipt nadat het borduurwerk is gedaan).
- De video-tutorial over het instellen van de machine en het opspannen van de stof in het borduurraam kan [hier](#) worden bekeken.



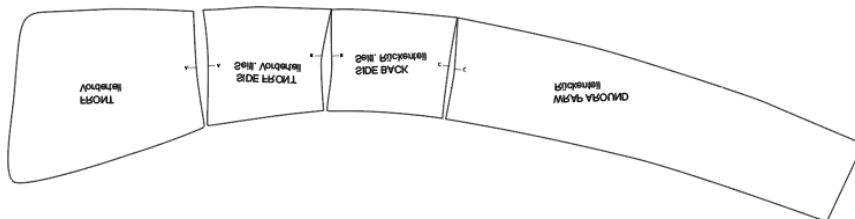
- Wanneer het borduurwerk is voltooid, moet het uit het borduurraam worden gehaald en moet de versteviging voorzichtig worden weggescheurd.

## Uitknippen

- Druk het patroon af op de printer (zorg ervoor dat het op 100% wordt afgedrukt).



- De manier waarop de riem wordt gedragen is afhankelijk van het figuur van de draagster. De riem kan op meerdere manieren worden gedragen.



- Knip de stukken uit. Elk stuk is 1x nodig voor de buitenkant van de riem en 1x gespiegeld voor de binnenkant van de riem.
- Er kan direct langs het patroon worden geknipt, want de naadtoeslagen van 1 cm 93/8 inch) zijn inbegrepen.
- Voor meer stabiliteit van de voering wordt vóór het uitknippen, vlieseline aan de binnenkant van de voeringstof gestreken.



- TIP: Markeer de stukken zodat duidelijk blijft wat waar hoort.

### Naaien

- Maak de b79 weer geschikt voor de naaimodus (verwijder de borduurmodule en bevestig de accessoirebox of aanschuiftafel. Verwissel de steekplaat, het spoeltje, de naaivoet (DA) en activeer het dubbeltransport).
- Speld de stukken van de buitenste laag vast aan de hand van de nokjes in het patroon. Naai ze aan elkaar door de voet langs de rand van de stof te geleiden (houd een naadtoeslag van 1 cm (3/8 inch) langs de rand aan).



- Herhaal dit voor de stukken van de voering.
- Knip de naadtoeslag in en strijk alle naden plat.

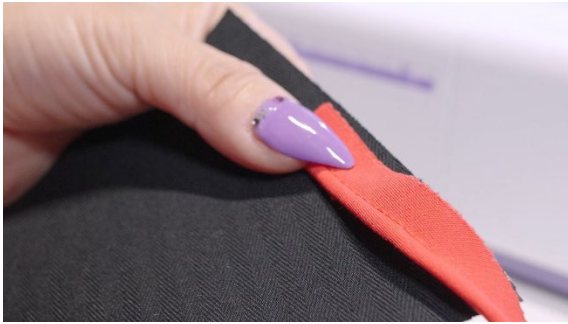


- Open de naad van de biaisband en knip 1,2 cm (ca. een halve inch) van het vulkoord af.

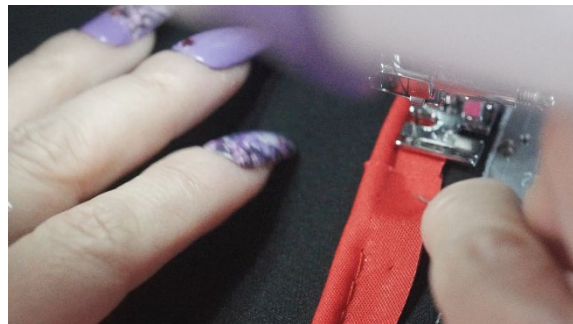


- Speld de paspelband op het stuk voering, want die is verstevigd en daarom makkelijker om op te naaien. Om de band om de hoek te laten gaan, moet het biaisband eenvoudig worden ingeknipt.

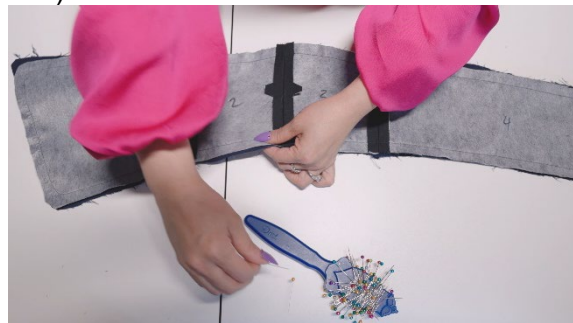
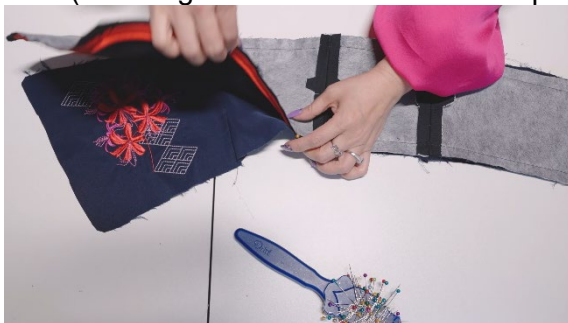




- Naai de paspelband aan met behulp van de ritsvoet (aan de linkerkant bevestigd) en begin op 2,5 cm (1 inch) vanaf het begin van de paspelband. Geleid de ritsvoet langs de rand van de paspelband en naai langs het verhoogde gedeelte, waar het vulkoord inzigt. Laat de voet hier zo dicht als mogelijk langs gaan (verander de naaldpositie naar behoefte). Als de naald terug bij het begin is aangekomen, wordt het eerste deel van de band afgeknipt en het uiteinde van de paspel in de open biaisband geschoven.



- Speld de voering waar de paspelband op is genaaid, zorgvuldig vast aan de buitenkant van de riem (met de goede kanten van de stof op elkaar).



- Naai de verschillende lagen voor de riem aan elkaar en volg daarbij de eerder genaaide naad van de voering. Vergeet niet een opening van 15 cm open te laten in het wikkeldeel van de riem, om hem met de goede kant naar buiten te kunnen draaien.



- Knip eerst de hoeken in en keer de riem vervolgens binnenstebuiten, zodat de goede kant van de riem naar buiten komt.



- Strijk de riem.



- Stik de riem door met behulp van de smalle kantvoet, die in de meegeleverde accessoirebox te vinden is. Doordat de riem wordt doorgestikt, wordt tegelijk ook de opening gesloten.



### De riem afwerken

- Doe de riem om en markeer de sluitpunten met kleermakerskrijt.



- Naai de drukknopen en de haken en ogen met de hand aan; zorg ervoor dat de steken niet zichtbaar zijn aan de buitenkant.



- Naai met de hand een koord met kwastjes over het midden van de riem vast als decoratieve afwerking.



- Bevestig kralen in de vorm van een bloem op de punten waar het koord naar beneden hangt.
- Klaar!

