

Kjole

Størrelse 36 - 46

Du skal bruge:

- 2 m stræksatin, 150 cm bredt
- Strygbart vlieseline H 180
- 1 usynlig lynlås, 60 cm
- Sytråd
- Bernette sy- og broderimaskine
- Usynlig lynlåsfod Z

Yderligere ting til broderiet:

Afrivbar stabilisator og broderitråd (Mettler Poly Sheen)

- 0310
- 0504
- 1352
- 1521
- 1701
- 5220
- 5010

Tip:

Vask stoffet, før det klippes ud, da det kan krympe.

Overfør alle markeringer (indhakkene og indskæringer) fra mønsteret på stoffet.

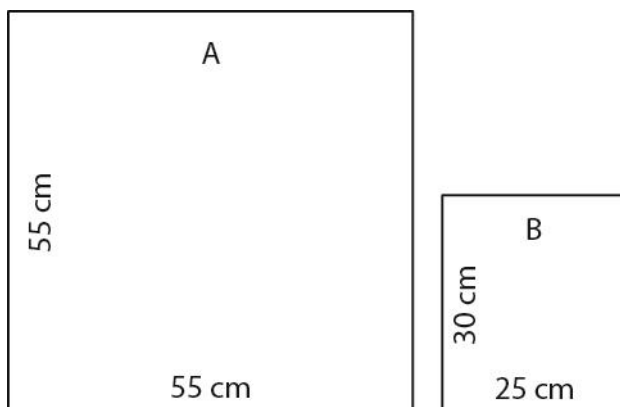
Sømmerum:

Brug tallene i cirkler på mønsteret.

Hvis toppen af kjolen skal broderes, broderes A- og B-stykkerne først og skæres derefter ud. For at gøre dette skæres to rektangler ud på følgende måde:

1 x 55 x 55 cm

1 x 30 x 25 cm



Klipning

A 1 x topforstykke lagt mod midterfold

B 2 x sidepaneler

C 1 x forreste halsbelægning lagt mod midterfold + 1 x vlieseline

D 1 x nederdelsforstykke op til folden

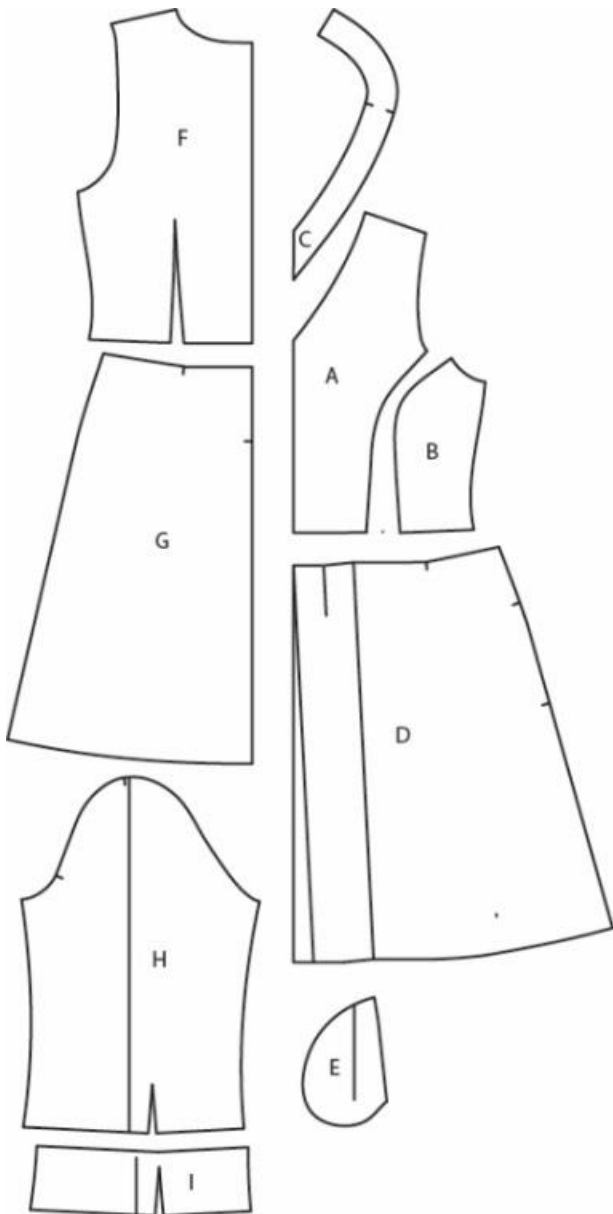
E 4 x lommestykker

F 2 x top bagstykker

G 2 x bagsider af nederdel

H 2 x ærmer

I 2 x ærmeomslag



Sømme: Standardstinglængde 2,5

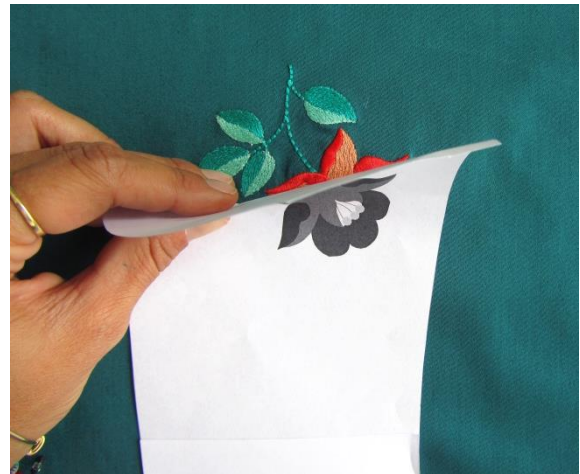
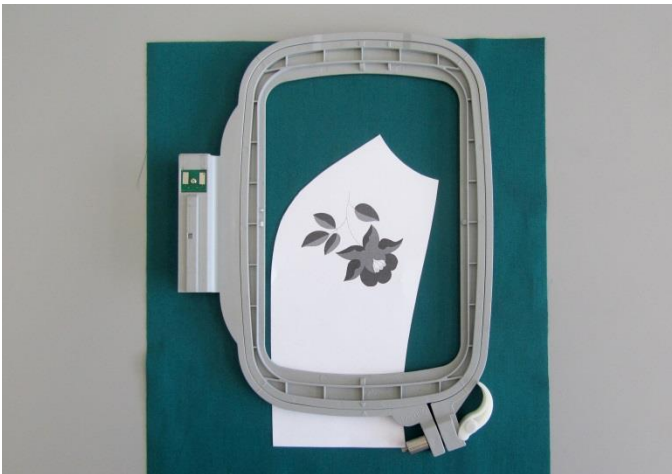
Kantsting: Øg stinglængden til 3

Sy kanterne med overlock: Brug overlocksting eller en sømmemaskine

Syvejledning

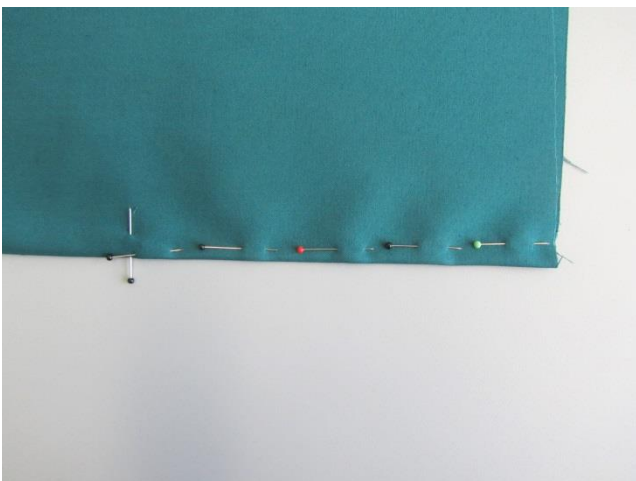
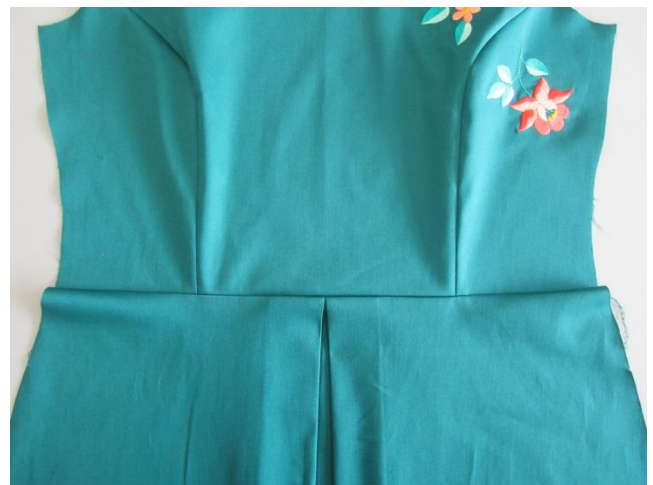
Broderi: Indstil maskinen til broderi, og åbn kampagnens broderidesign. Til forstykket foldes den store udskårne firkant til halv længde. Placer det forreste mønsterstykke på folden, og placer broderirammen nogenlunde. Indsæt stoffet i broderirammen med to lag stabilisatorer. Placer broderiet til sidepanelet og broder det på samme måde. Efter brodering skal du afrive stabilisatoren og trimme de forbindende tråde. Fold det firkantede forstykke på midten, læg mønsterstykket oven på det, læg det trykte broderi så tæt op som muligt og skær ud. Til sidepanelet placeres yderligere et lag stof nedenunder (til det andet sidepanel) og skæres ud.





Forberedelse: Juster maskinen til syning, indsæt zigzagfod DA og aktiver dualfeeden. Stryg vlieselinen på halsbelægningen og lad den køle af.

Panel sømme og indlæg: Sy panelsømmene på frontstykket og sidepanelerne, anvend sømmemaskinen og pres sømmerummet mod forstykket. Pres læggen i den forreste del af nederdelen ved at bruge indhakkene som retningslinje og fastgør den i øverste kant inde i sømmerummet. Sy det færdige øverste frontstykke på nederdelens forstykke ret mod ret. Sy indlæggene på bagstykket og pres mod midten af ryggen. Sy bagstykkerne på bagstykkerne af nederdelen ret mod ret. Sy sømmerummet med sømmemaskinen og pres nedad mod nederdelen.





Sy lynlåsen i: Sy kanterne af bagsidens midtersøm med sømme-maskinen.

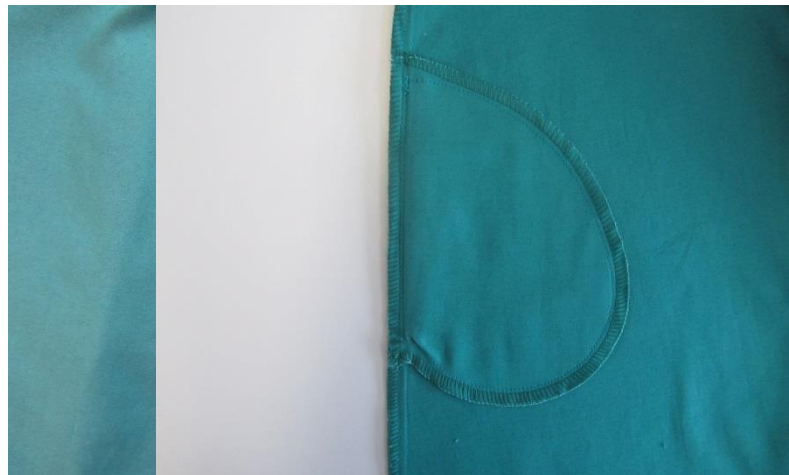
Indsæt den usynlige lynlåsfod Z. Fastgør med knappenåle den ene side af lynlåsen til midtersømmen bagpå ret mod ret, op til halsudskæringens sømmerum, og sy lynlåsen i fra toppen til markeringen. Fastgør den anden side af lynlåsen på tilsvarende måde, og sy lynlåsen fast. Sy sømmen under lynlåsen med lynlåsfod JB (for at komme så tæt på den isyede lynlås som muligt) fra kjolens underkant til ca. to sting forbi lynlåssømmen. Pres sømmen åben.



Halsbelægning: Sy skuldersømmene på kjolen ret mod ret, sy med din sømme-maskine, og pres sømmerummet mod bagsiden. Sy den nederste kant af belægningen med din sømme-maskine. Sy belægningen til kanten af halsudskæringen ret mod ret, vend belægningen og sy kanterne af belægningen på lynlåsen midt bag på. Klip sømmerummet i det øverste hjørne af diagonalt mod lynlåsen, klip belægningens sømmerum ned til kun 0,5 cm, og klip slidser i belægningens og kjolens sømmerum. Sæt sømmerummene i belægningen, og sy belægningen med kantsting så langt som muligt langs halsen. Vend, pres kanterne, og hæft kjolens skuldersømme på belægningen med nogle få sting.

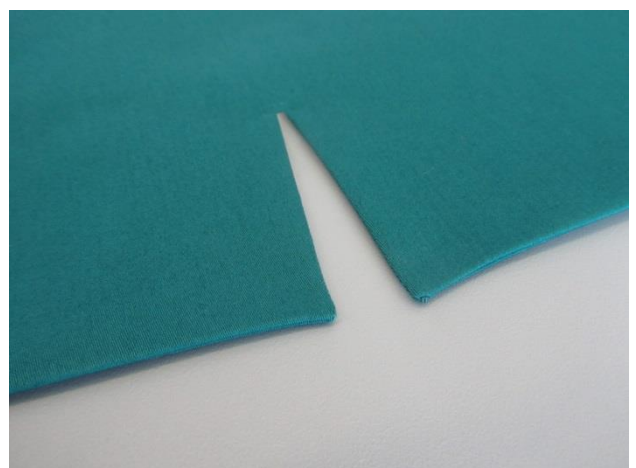
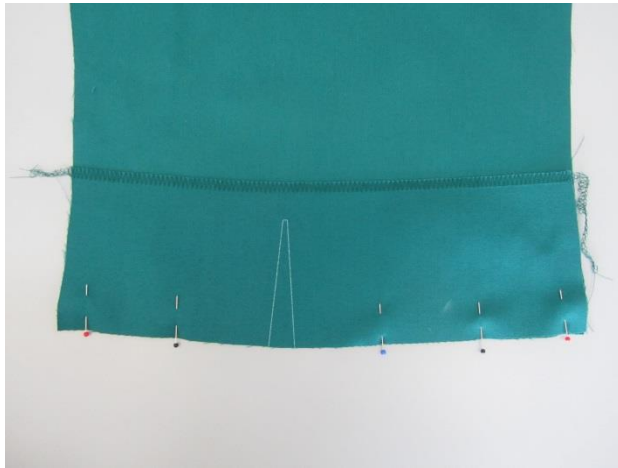


Stiklommer: Sy kjolens sidesømme fra ærmegabet til slidmærket, og luk sømmens ende. Indstil til maksimal stinglængde, sy op til det andet slidmærke og luk sømmens ende. Sæt stinglængden tilbage til 2,5 og sy resten af sidesømmen. Sy de to lommestykker ret mod ret sammen på sømmerummet for for- og bagstykker langs længden af lommeåbningen lige uden for sømmen og efterlad et sømmerum på 1 cm på de øverste og nederste lommestykker. Pres sømmerummet åbent. På forstykket skæres slidserne i sømmerummet over og under lommens åbning vinkelret på sømmen. Sy dette stykke af sømmerummet sammen med lommens forreste langsgående kant med din sømmemaskine. Tryk begge lommestykker mod forsiden, sammensæt med hæftenåle og sy dem sammen. Sy rundt om lommens kant med sømmemaskinen. Sy kjolens sidesøm sammen, herunder bagsiden af lommen på bagsiden med sømmemaskinen. Tryk sømmerummet mod bagsiden. Åbn sømmen ved lommens åbning.



Ærmer: Sy ærmeomslagernes øvre kanter med din sømmemaskine og placer dem på ærmesømmene ret mod ret. Overfør og følg slidserne fra mønsteret. Sy belægningen på den nederste kant og rundt om slidserne. Skær slidserne, klip stoffet ud og efterlader et smalt sømmerum, vend belægningen og

pres. Fold belægningen nedad, og luk og sy ærmernes søm og belægningen i en handling ret mod ret med din sømmemaskine. Øg stinglængden til 5, træk undertråden op sammen med overtråden, ca. 10 cm. Sy en søm rundt om ærmekuplen ca. 5 mm fra kanten, og afslut atter med en ca. 10 cm lang tråd. Rynk ærmet ved at trække i undertråden på sømmen på ærmekuplen. Fastgør ærmet til ærmegabet med knappenåle, og sørg for, at indhakkene på ærmegabet og på ærmet er på linje, og sy derefter ærmet på. Sy rundt om ærmegabet med din sømmemaskine. Sy ærmesømmene med hånden ved hjælp af blindsting.





Søm: Sy rundt om nederdelens nederste kant med din sømme-maskine, pres sømtillægget mod venstre og sy topsting. Fold og pres læggen igen. Og nu er du færdig!