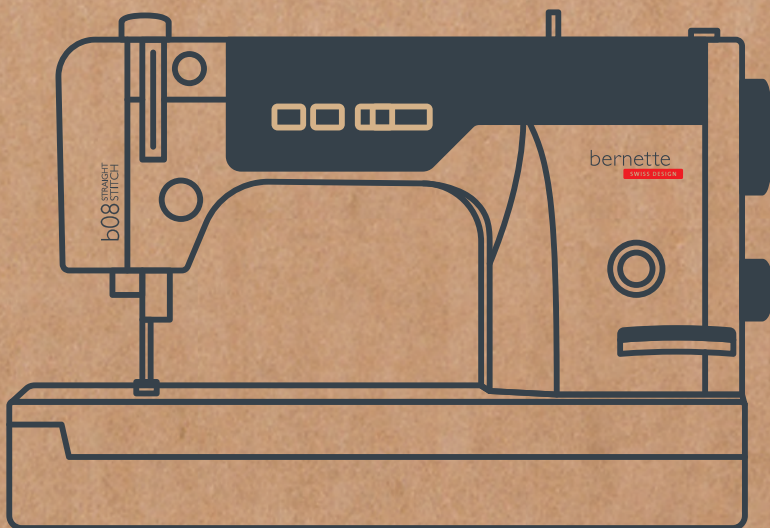


b08 STRAIGHT
STITCH



Snabbguide

bernette

SWISS DESIGN

Innehållsförteckning

VIKTIGA SÄKERHETSFÖRESKRIFTER.....	3
Allmän information.....	5
Översikt över maskinens framsida	7
Översikt över maskinens styrelement på framsidan.....	8
Översikt över maskinens sida.....	9
Översikt över maskinens ovansida	10
Översikt över syområdet.....	10
Ansluta och slå på maskinen	11
Spola undertråd	11
Trä undertråd.....	12
Trä övertråd	13
Dra upp undertråden	15
Byta syfot.....	15
Byta nål	15
Ställa in stygnlängd.....	16
Rengöra griparen och mataren.....	16
Smörja maskinen	16
Felåtgärder	17
Tekniska data.....	19

VIKTIGA SÄKERHETSFÖRESKRIFTER

Observera följande grundläggande säkerhetsföreskrifter när du använder din maskin. Läs noggrant igenom instruktionsboken till denna maskin innan den tas i bruk.

FARA!

För att förhindra elstötar måste nedanstående anvisningar följas.

- Lämna aldrig maskinen utan uppsikt när den är ansluten till elnätet.
- Stäng av maskinen och dra ut strömkabeln ur eluttaget så fort du är klar med arbetet och innan du rengör maskinen.

För att förhindra skador måste nedanstående anvisningar följas.

- Titta inte direkt in i LED-lampan genom ett optiskt hjälpmedel (t.ex. ett förstoringsglas) när den är påslagen.
- Om LED-lampan är skadad eller trasig, ska du kontakta närmaste bernette-återförsäljare för att kontrollera eller reparera den.
- Stäng av maskinen innan du utför arbetsmoment i närheten av nålen eller griparen.

VARNING

För att förhindra brännskador, brand, elstötar och personskador måste nedanstående anvisningar följas.

Allmänt

- Maskinen får endast användas till sådant som beskrivs i denna snabbguide.

Arbetsplatsen

- Använd inte maskinen utomhus.
- Använd endast maskinen i torra utrymmen.
- Använd inte maskinen i fuktiga miljöer.
- Använd inte maskinen i utrymmen där det finns produkter som innehåller drivgas (sprayer).
- Använd inte maskinen i utrymmen där syrgas hanteras.

Tekniskt skick

- Använd aldrig maskinen om den är fuktig.
- Använd inte maskinen om den inte fungerar ordentligt.
- Använd inte maskinen om en kabel eller kontakt är skadad.
- Använd inte maskinen om den har fallit i golvet, blivit skadad eller fallit i vatten.
- Om maskinen är skadad eller inte fungerar ordentligt, ska du lämna in maskinen till närmaste bernette-återförsäljare för kontroll eller reparation.
- Håll alla ventilationshål på maskinen och fotpedalen fria från ludd, damm och tygrester. Använd inte maskinen om ventilationshålen är igensatta.

Tillbehör och förbrukningsmaterial

- Använd endast tillbehör som rekommenderas av tillverkaren.
- Använd alltid en originalstygnplåt.
- Fel stygnplåt kan leda till att nålen går av. Använd endast raka nålar av god kvalitet. Böjda eller skadade nålar kan leda till att nålen går av.
- Maskinen är dubbelisolerad (förutom USA, Kanada och Japan). Använd endast originalreservdelar. Följ anvisningen för underhåll av dubbelisolerade produkter.

Korrekt användning

- Maskinen får användas, rengöras och underhållas av barn som är minst 8 år, personer med nedsatt fysisk, sensorisk och intellektuell förmåga samt personer som saknar kunskaper och erfarenhet. Dessa personer måste hållas under uppsikt när de arbetar med maskinen eller lära sig hur man handskas med maskinen på ett säkert sätt och vilka risker som finns vid användningen.
- Barn får inte leka med maskinen. Var extra försiktig om maskinen används av barn eller i närheten av barn.
- Använd endast den medföljande elkabeln till maskinen. Elkabeln för USA och Kanada (kontakt NEMA 1-15) får endast användas för en nätspänning på max. 150 V till jord.
- Använd endast maskinen med den medföljande fotpedalen av typen 21381.

- För inte in några föremål i maskinens öppningar.
- Ställ inga föremål på fotpedalen.
- Mata alltid fram tyget varsamt när du syr.
- Att dra i tyget eller trycka det framåt kan leda till att nålen går av.
- Stäng av maskinen innan du utför arbetsmoment i närheten av nålen – som att trä nålen, byta nål eller byta syfot. Du stänger av maskinen genom att ställa huvudbrytaren på «0».
- Om du tar bort skyddskåporna för att smörja, rengöra eller underhålla maskinen enligt anvisningarna i den här instruktionsboken, ska du stänga av maskinen och dra ut kontakten ur eluttaget.
- Håll i kontakten när du drar ut den ur eluttaget. Dra inte i kabeln.
- Ljudtrycksnivån är under normala förhållanden mindre än 80 dB(A).

Allmän information

Instruktionsbokens tillgänglighet

Snabbguiden tillhör maskinen.

Förvara maskinens snabbguide på ett lämpligt ställe nära maskinen så att den finns tillhands för att slå upp saker i.

Du kan hämta en utförlig instruktionsbok på www.bernette.com. Skicka med snabbguiden om du överlämnar maskinen till tredje part.

Avsedd användning

Din maskin är planerad och byggd för hemmabruk i privata hushåll. Den används för att sy i tyger och andra material som beskrivs i denna instruktionsbok. All annan användning anses som ej avsedd användning. BERNINA tar inget ansvar för följderna av ej avsedd användning.

Underhåll av dubbelisolerade produkter

En dubbelisolerad produkt är utrustad med två isoleringssystem istället för jordning. Anordningar för jordning finns inte på en dubbelisolerad produkt och får inte heller användas. Att utföra underhåll på en dubbelisolerad produkt kräver extra försiktighet och kunskap om systemet och får endast utföras av behörig personal. För service och reparation får bara originalreservdelar användas. En dubbelisolerad produkt är märkt på följande sätt: «dubbelisolering» eller «dubbelisolerad».

 Den här symbolen kan också finnas märkt på produkten.

Utrustning och leveransomfattning

I denna instruktionsbok används olika exempelbilder för att tydliggöra beskrivningen.

Maskinerna och tillbehören som visas på bilderna måste inte nödvändigtvis motsvara det faktiska leveransinnehållet för din maskin. De tillbehör som ingår kan variera från land till land. Nämnda eller visade tillbehör som inte medföljer går att köpa till som extratillbehör hos en bernette-återförsäljare.

Ytterligare tillbehör hittar du på www.bernette.com.

Vi förbehåller oss rätten att när som helst ändra maskinens utrustning och leveransomfattning utan föregående meddelande p.g.a. tekniska skäl eller produktförbättringar.

Miljöskydd



BERNINA International AG värnar om miljön. Vi strävar efter att så långt som möjligt minska skadlig påverkan på vår miljö genom en ständig förbättring av de material vi använder och tillverkningstekniken.

Maskinen är markerad med symbolen för en överkorsad soptunna. Det betyder att maskinen inte får slängas i vanligt hushållsavfall när den är förbrukad. Felaktig hantering kan leda till att farliga ämnen leds ut i grundvattnet och därmed i vår näringskedja och skadar vår hälsa.

Maskinen ska återlämnas kostnadsfritt till en närbelägen samlingsplats för förbrukade elektriska produkter eller på en återvinningsstation för återbruk av maskinen. Information om sådana samlingsplatser får du från din kommun. När du köper en ny maskin är återförsäljaren skyldig att ta tillbaka den gamla maskinen utan kostnad och kassera den på ett korrekt sätt.

Om maskinen innehåller personuppgifter är du ansvarig för att radera dessa själv innan du lämnar tillbaka maskinen.

Översikt över maskinens framsida



- 1** Griparlucka
- 2** Griparskydd
- 3** Trådavskärare
- 4** Trådledare
- 5** Indikator för syfotstryck

- 6** Trådtilldragare
- 7** Trådledare
- 8** Stygnlängdsindikator
- 9** Uttag för knäspak

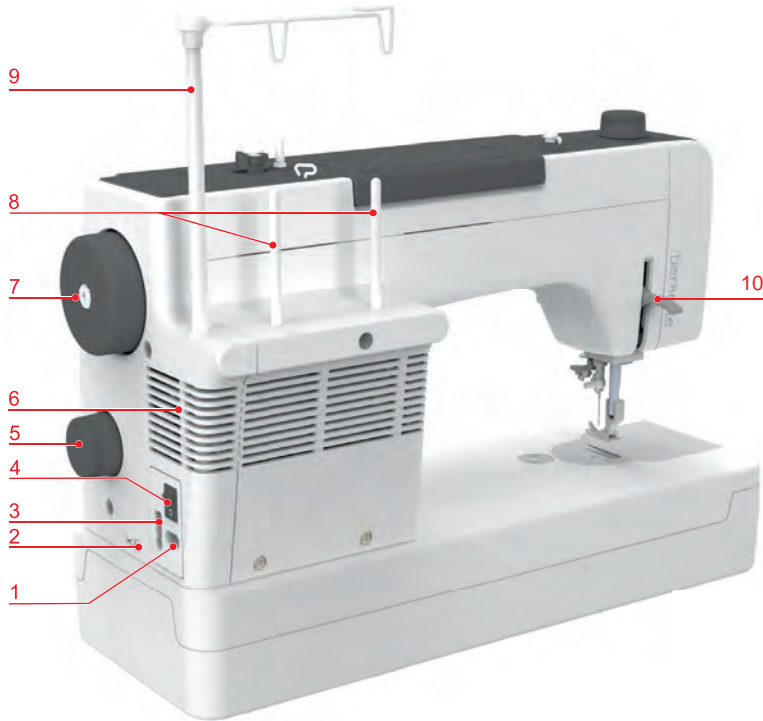
Översikt över maskinens styrelement på framsidan



- 1** Trådspänningsvred
- 2** Vred för trådspännare
- 3** Vred för syfotstryck
- 4** Knappen «Nål upp/ner»

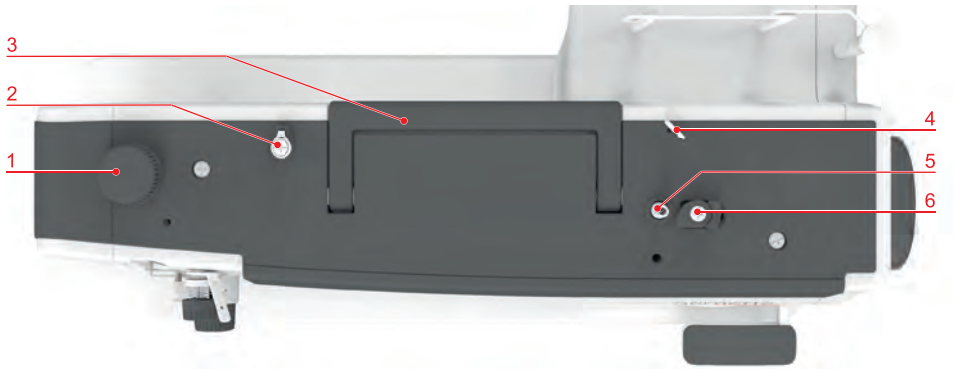
- 5** Knappen «Undertrådsspole»
- 6** Hastighetsreglerare
- 7** Knappen «Trådavskärare»
- 8** Spak för bakåtsöm

Översikt över maskinen från sidan



- | | | | |
|----------|---------------------------------------------------|-----------|----------------------|
| 1 | Anslutning för elkabel | 6 | Ventilationshåll |
| 2 | Anslutning för automatisk trådavskärare (tillval) | 7 | Handhjul |
| 3 | Anslutning för fotpedal | 8 | Trådullehållare |
| 4 | Huvudbrytare | 9 | Utdragbar trådledare |
| 5 | Stygnlängdsvred | 10 | Syfotslyft |

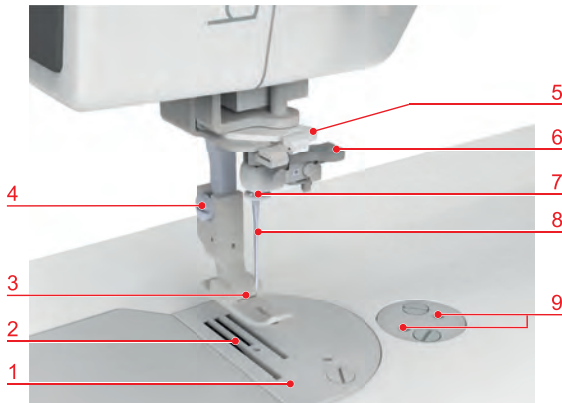
Översikt över maskinens ovsida



- 1** Vred för syfotstryck
- 2** Spolförspänning
- 3** Bärhandtag

- 4** Trådledare
- 5** Spolenhet
- 6** Spolenhetsstopp

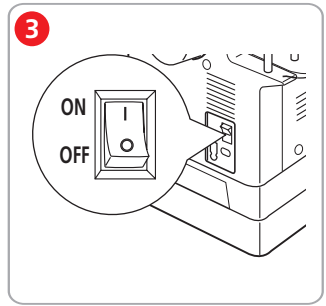
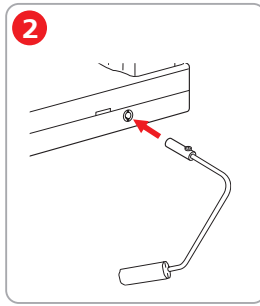
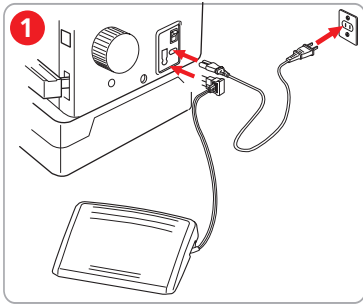
Översikt över syområdet



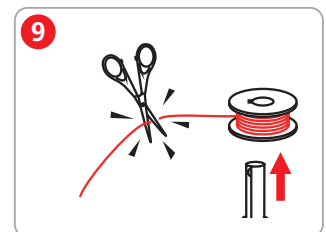
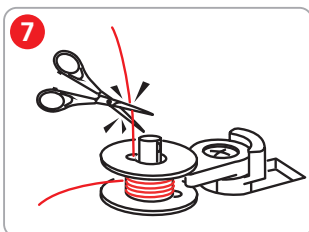
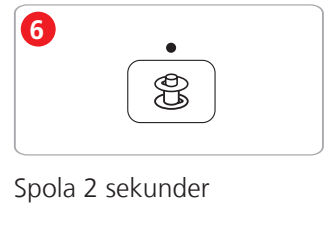
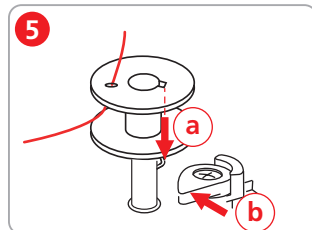
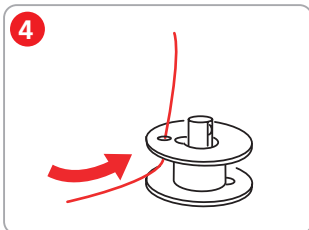
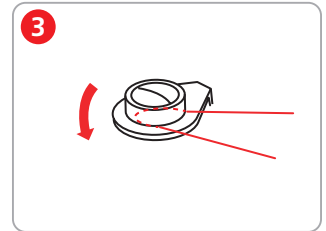
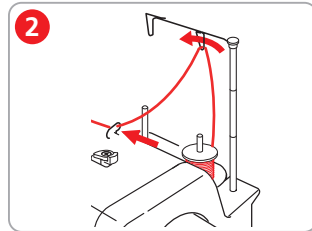
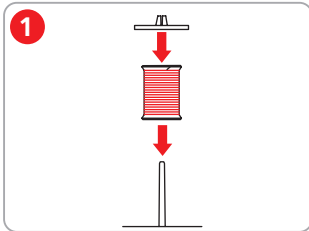
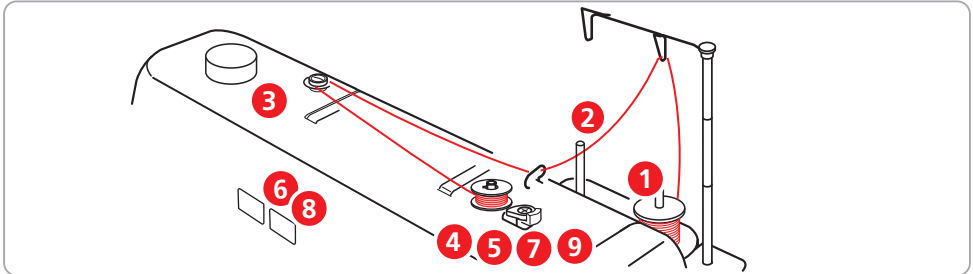
- 1** Stygnplåt
- 2** Matare
- 3** Syfot
- 4** Fästskruv för syfot
- 5** Trådledare

- 6** Nålträdare
- 7** Trådledare
- 8** Nål
- 9** Hål för tillbehör

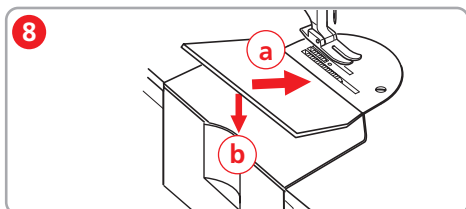
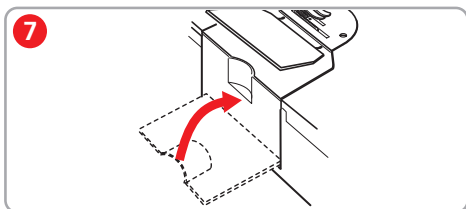
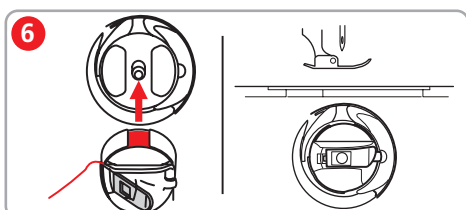
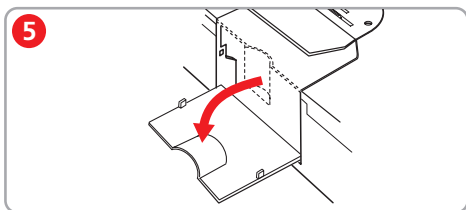
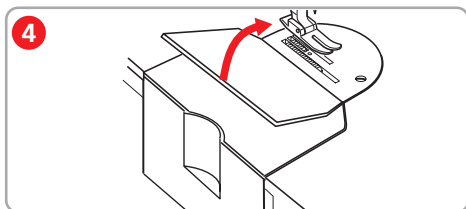
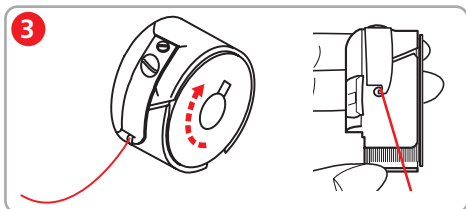
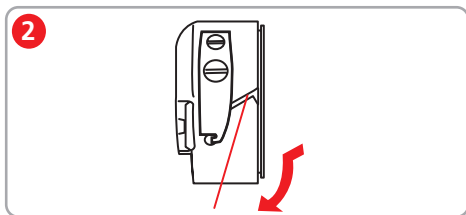
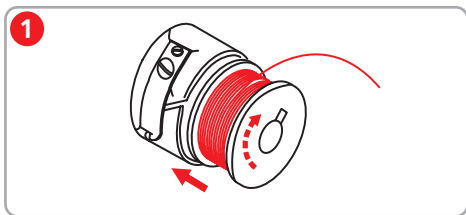
Ansluta och slå på maskinen



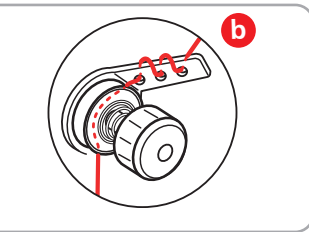
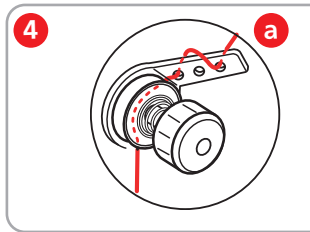
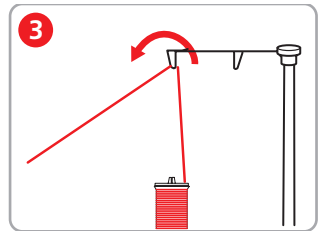
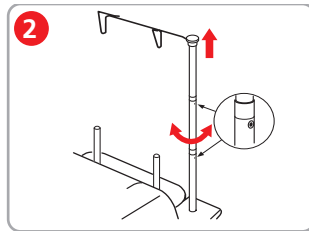
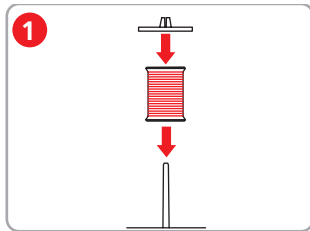
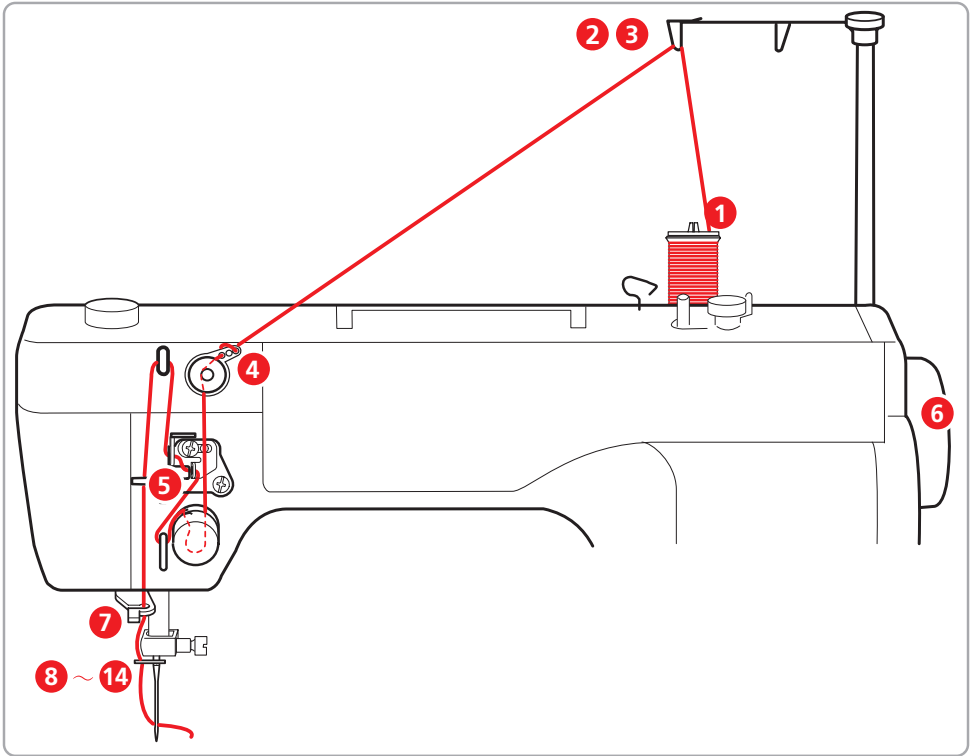
Spola undertråd



Trä undertråd

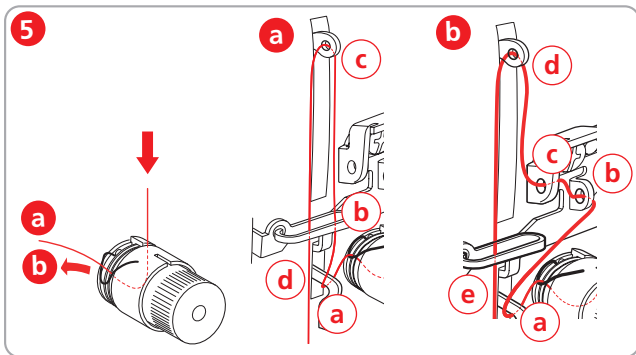


Trä övertråd



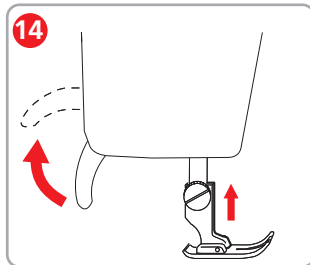
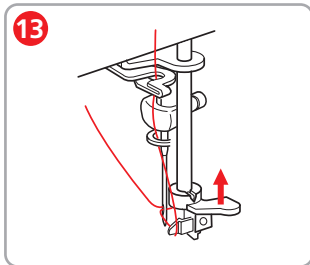
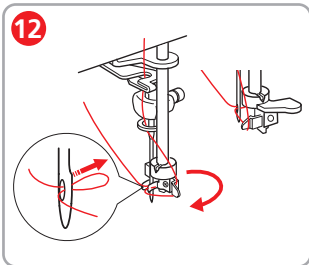
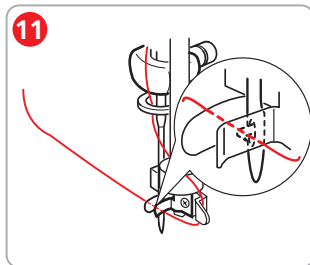
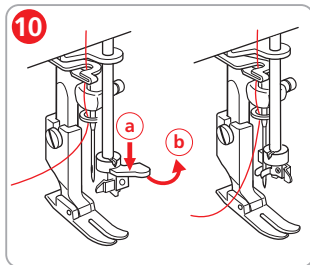
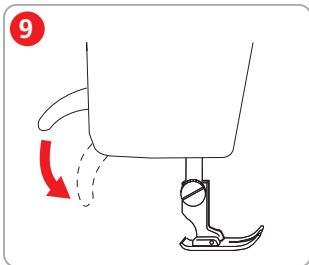
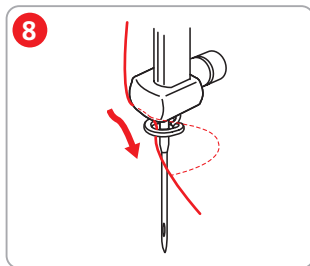
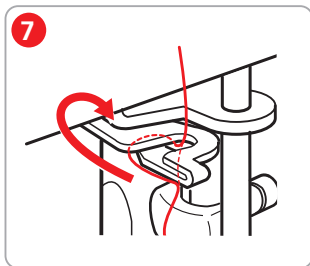
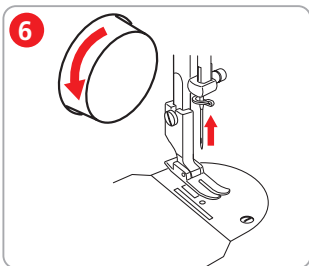
a) Standardväg för trädning

b) Trädningväg för trådar som tenderar att sno sig

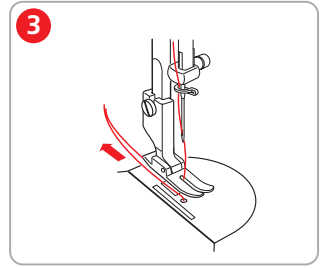
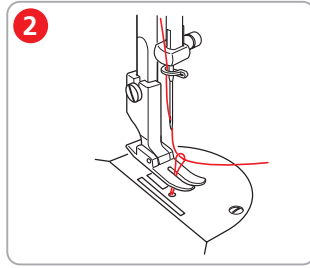
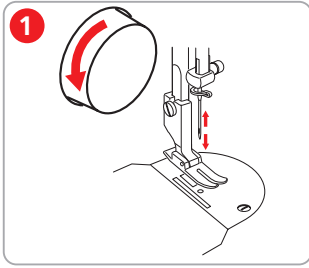


a) Trådningsväg för fina trådar och standardtrådar.

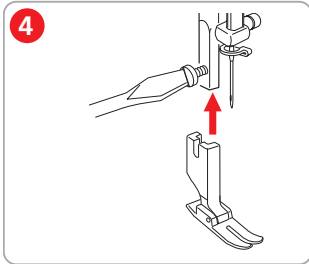
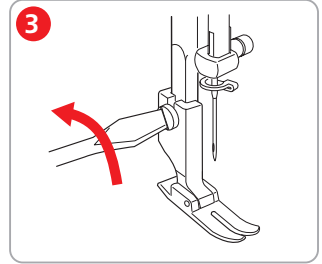
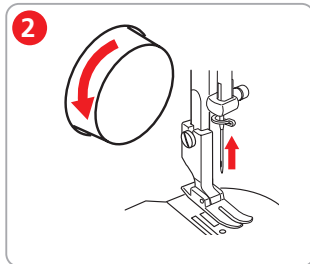
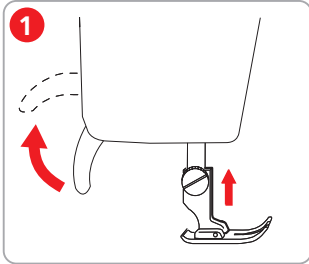
b) Trådningsväg för tjocka trådar.



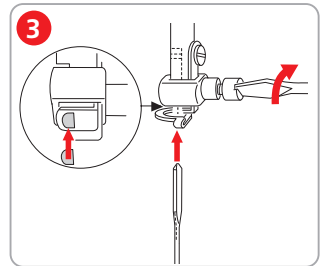
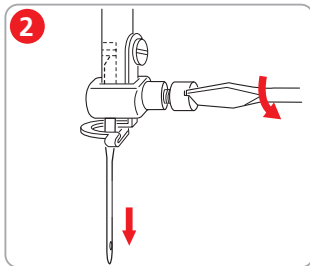
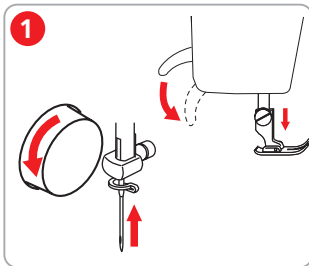
Dra upp undertråden



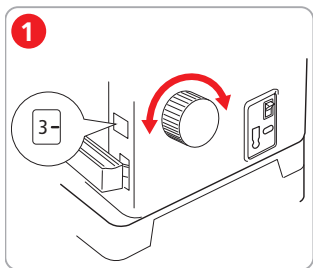
Byta syfot



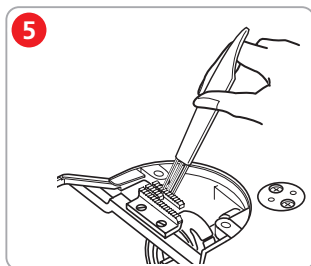
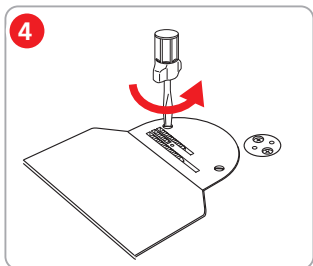
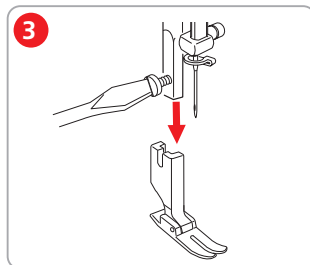
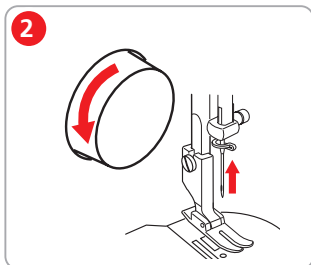
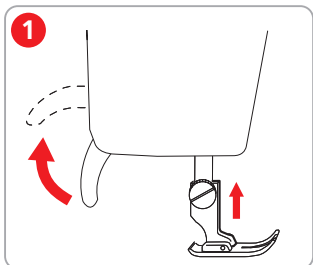
Byta nål



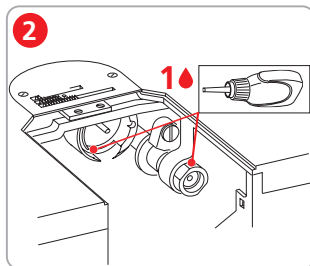
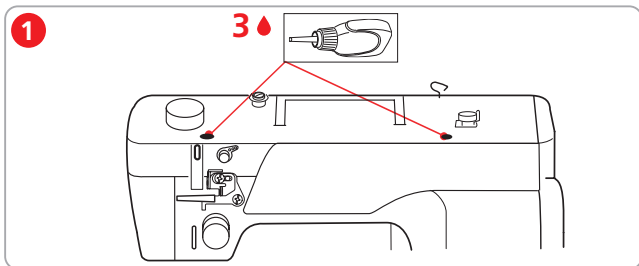
Ställa in stygnlängd



Rengöra griparen och mataren



Smörja maskinen



Felåtgärder

Ojämn stygnbildning

Övertråden är för spänd/lös.	- Ställ in övertrådsspänningen.
Nålen är trubbig eller böjd.	- Byt nål och kontrollera att den nya nålen som används är ny.
Nål med låg kvalitet.	- Använd en ny nål.
Tråd med låg kvalitet.	- Använd kvalitetstråd.
Fel nål-tråd-kombination.	- Anpassa nålen efter trådtjockleken.
Tråden är felträdd.	- Trä om tråden.
Det har dragits i tyget.	- Mata tyget jämnt och regelbundet.
Det sitter damm eller trådrester under spolkapselns spännfjäder.	- Rengör spolkapseln.

Felstygn

Fel nål.	- Använd nålar från nålssystemet HLx5.
Nålen är trubbig eller böjd.	- Byt nål.
Nål med låg kvalitet.	- Använd en ny nål.
Nålen är felmonterad.	- Sätt i nålen med den platta sidan åt höger och skjut upp den i nålhållaren tills det säger stopp och skruva fast.
Fel nålspets.	- Anpassa nålspetsen efter arbetets textilstruktur.

Det lyser inte vid knappen «Nålstopp uppe/nera»

Belysningen är trasig.	- Kontakta en bernette-återförsäljare.
------------------------	----------------------------------------

Det lyser inte vid knappen «Undertrådsspole»

Belysningen är trasig.	- Kontakta en bernette-återförsäljare.
------------------------	----------------------------------------

Nålen gick av

Nålen är felmonterad.	- Sätt i nålen med den platta sidan åt höger och skjut upp den i nålhållaren tills det säger stopp och skruva fast.
Det har dragits i tyget.	- Mata tyget jämnt och regelbundet.
Tjockt tyg har tryckts fram.	- Använd en syfot som passar till tjockt tyg, t.ex. rullfot för läder. - Använd nivåplattor för att utjämna där flera tyglager sys ihop.
Tråd med knutar.	- Använd kvalitetstråd.

Övertråden gick av

Fel nål-tråd-kombination.	- Anpassa nålen efter trådtjockleken.
Övertråden är för spänd.	- Minska trådspänningen med vredet.
Tråden är feltrådd.	- Trä om tråden.
Tråd med låg kvalitet.	- Använd kvalitetstråd.
Nålöppningen i stygnplåten eller griparspetsen är skadad.	- Kontakta en bernette-återförsäljare för att få skadorna reparerade. - Byt stygnplåt.

Undertråden gick av

Spolen är inte rätt isatt.	- Ta ur och sätt i spolen igen och dra upp tråden. • Tråden ska löpa lätt.
Spolen är felspolad.	- Kontrollera spolen och spola om den.
Nålöppningen i stygnplåten är skadad.	- Kontakta en bernette-återförsäljare för att få skadorna reparerade. - Byt stygnplåt.
Nålen är trubbig eller böjd.	- Byt nål.

Sömfel

Trådrester i trådspännaren.	- Rengör trådbanan: Dra en dubbelvikt tunn tygbit (utan ytterkant) flera gånger genom trådspänningsbrickorna.
Tråden är felträdd.	- Trä om tråden.
Tråden är fastklämd i griparen.	- Ta bort övertråden och undertrådsspolen, vrid handhjulet fram och tillbaka och ta bort trådresterna. - Rengör gripar- och matningsdelen.
Fel nål-tråd-kombination	- Kontrollera nål-tråd-kombinationen.

Maskinen startar inte

Maskinen är inte påslagen.	- Slå på maskinen.
Syfoten är upplyft.	- Sänk syfoten.
Maskinen är inte ansluten till elnätet.	- Sätt i kontakten.
Maskinen är trasig.	- Kontakta en bernette-återförsäljare.
Fotpedalen är inte ansluten.	- Anslut fotpedalen.

Tekniska data

Beteckning	Värde	Enhet
Max. hastighet	1600	stygner per minut
Mått (B x D x H)	498 x 338 x 228	mm
Vikt	14,5	kg
Ingångsspänning (energiförbrukning)	110	V
	230	V
Ljudtrycksnivå	< 80	dB(A)
Isolationsklass (elteknik)	II	



Den utförliga instruktionsboken och
flera videohandledningar hittar du på
www.bernette.com.

5600800.0.06 | 2024-03 SV
767453000

© BERNINA International AG
Steckborn CH, www.bernina.com



www.bernette.com/b08