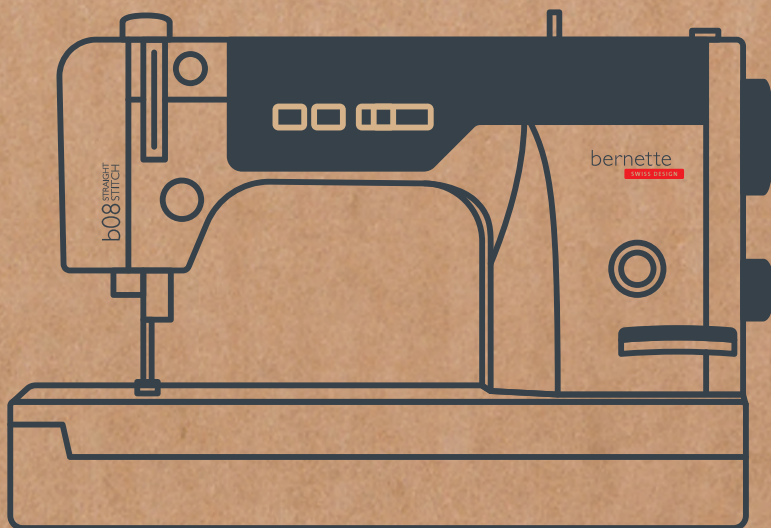


b08 STRAIGHT  
STITCH



Guida rapida

bernette

SWISS DESIGN

# Contenuto

IMPORTANTI AVVERTENZE DI SICUREZZA .....	3
Avvertenze generali .....	5
Vista frontale della macchina .....	7
Vista frontale della macchina, comandi .....	8
Vista laterale della macchina .....	9
Vista superiore della macchina .....	10
Panoramica dell'area di cucito.....	10
Collegare e accendere la macchina .....	11
Avvolgere la spolina del filo inferiore.....	11
Infilare il filo inferiore .....	12
Infilare il filo superiore.....	13
Sollevarlo il filo inferiore .....	15
Sostituire il piedino .....	15
Sostituire l'ago.....	15
Impostare la lunghezza del punto .....	16
Pulire il crochet e le griffe di trasporto.....	16
Lubrificare la macchina .....	16
Risoluzione dei problemi .....	17
Dati tecnici.....	19

# **IMPORTANTI AVVERTENZE DI SICUREZZA**

Durante l'uso della macchina, attenersi alle seguenti importanti avvertenze di sicurezza. Prima dell'uso della macchina leggere attentamente le istruzioni d'uso.

## **PERICOLO!**

Per proteggersi dalle scosse elettriche, si devono osservare le seguenti istruzioni.

- La macchina non deve mai essere lasciata incustodita quando è collegata alla presa di corrente.
- Immediatamente dopo l'uso e prima della pulizia, spegnere la macchina e scollegare il cavo di alimentazione dalla presa.

Per proteggersi da eventuali lesioni, si devono osservare le seguenti istruzioni.

- Non guardare mai direttamente la lampada a LED con strumenti ottici (ad esempio lenti di ingrandimento) quando è accesa.
- Se la lampada a LED è danneggiata o difettosa, farla controllare o riparare presso il rivenditore bernette più vicino.
- Spegnere la macchina prima di intervenire nella zona dell'ago o del crochet.

## **AVVERTENZA**

Per proteggersi da ustioni, incendio, scosse elettriche o lesioni personali, si devono osservare le seguenti istruzioni.

## **Informazioni generali**

- Questa macchina può essere utilizzata solo ai fini descritti in questa guida rapida.

## **Ambiente di lavoro**

- Non utilizzare la macchina all'aperto.
- Utilizzare la macchina solo in ambienti asciutti.
- Non utilizzare la macchina in un ambiente umido.
- Non utilizzare la macchina in locali dove si usano prodotti a base di gas propellenti (spray).
- Non utilizzare la macchina in locali dove viene somministrato ossigeno.

## **Condizione tecnica**

- Non utilizzare mai la macchina se è umida.
- Non utilizzare la macchina se non funziona correttamente.
- Non utilizzare la macchina se un cavo o la spina sono danneggiati.
- Non utilizzare la macchina se è caduta, danneggiata o finita in acqua.
- Se la macchina è danneggiata o non funziona correttamente, farla controllare o riparare presso il rivenditore bernette più vicino.
- Mantenere tutte le prese d'aria della macchina e il pedale liberi da lanugine, polvere e residui di tessuto. Non usare la macchina se le prese d'aria sono bloccate.

## **Accessori e materiali di consumo**

- Usare solo gli accessori raccomandati dal produttore.
- Utilizzare sempre una placca ago originale.
- Una placca errata potrebbe provocare la rottura dell'ago. Usare solo aghi dritti di buona qualità. Aghi storti o danneggiati possono causare la rottura dell'ago.
- Questa macchina è dotata di un doppio isolamento (eccetto USA, Canada e Giappone). Usare solo pezzi di ricambio originali. Indicazioni per la manutenzione di prodotti con doppio isolamento.

## **Uso corretto**

- La macchina può essere usata, pulita e sottoposta a manutenzione da bambini a partire da 8 anni o da persone con ridotte capacità fisiche, sensoriali o mentali o con mancanza di esperienza e conoscenza. Queste persone devono essere sorvegliate mentre lavorano con la macchina, o devono sapere come usare la macchina in modo sicuro ed essere consapevoli dei pericoli che ne derivano.
- Bambini non devono giocare con la macchina. Si deve prestare particolare attenzione quando la macchina viene utilizzata da o in presenza di bambini.
- Utilizzare la macchina solo con il cavo di alimentazione in dotazione. Il cavo di alimentazione per USA e Canada (spina di rete NEMA 1-15) può essere utilizzato solo per una tensione di rete massima di 150 V (terra).

- Adoperare la macchina solo con il pedale del tipo 21381 fornito in dotazione.
- Non introdurre degli oggetti nelle prese d'aria.
- Non posizionare oggetti sul pedale.
- Durante il cucito guidare il tessuto delicatamente.
- Tirare e spingere il tessuto può provocare la rottura dell'ago.
- Spegnerla macchina quando si eseguono operazioni in prossimità dell'ago - come infilare l'ago, cambiare l'ago o sostituire il piedino. Per spegnere, posizionare l'interruttore principale su «0».
- Quando si rimuovono le protezioni, si lubrifica la macchina o si eseguono altre operazioni di pulizia e manutenzione menzionate in questo manuale, spegnere la macchina e scollegare la spina di rete dalla presa.
- Scollegare la spina di rete dalla presa tirando la spina. Non tirare il cavo.
- Il livello di pressione sonora in condizioni normali è inferiore a 80 dB (A).

## **Avvertenze generali**

### **Disponibilità del manuale**

La guida rapida è parte integrante della macchina.

Tenere la guida rapida della macchina in un luogo adatto vicino alla macchina e pronta per la consultazione.


Istruzioni per l'uso dettagliate possono essere scaricate all'indirizzo web [www.bernette.com](http://www.bernette.com). In caso di trasferimento della macchina a terzi, consegnare anche la guida rapida.

## Impiego corretto

La Sua macchina è concepita e costruita per il solo uso domestico privato. Serve per cucire tessuti e altri materiali, come descritto nelle istruzioni d'uso. Ogni altro uso è da considerarsi improprio. BERNINA non si assume alcuna responsabilità per le conseguenze di un uso improprio.

## Manutenzione di prodotti con doppio isolamento

Un prodotto con doppio isolamento è dotato di due unità d'isolamento, al posto della presa a terra. Elementi di presa a terra non sono presenti in un prodotto con doppio isolamento e non dovrebbero essere montati. La manutenzione di un prodotto con doppio isolamento richiede precisione ed un'ottima conoscenza del sistema e dovrebbe essere effettuata soltanto da un tecnico qualificato. Per assistenza e riparazioni usare solamente pezzi di ricambio originali. I prodotti con doppio isolamento sono contrassegnati come segue: «Doppio isolamento» o «isolato doppio».

 Il simbolo può contrassegnare anche un prodotto di questo tipo.

## Equipaggiamento e volume di fornitura

Questo manuale utilizza immagini esemplari a scopo illustrativo. Le macchine e gli accessori mostrati nelle immagini non devono necessariamente corrispondere all'effettivo volume di fornitura della vostra macchina. Gli accessori in dotazione possono variare da paese a paese. Gli accessori menzionati o mostrati, che non sono compresi nella dotazione, possono essere acquistati come accessori speciali presso un rivenditore specializzato bernette.

Ulteriori accessori sono disponibili sul sito [www.bernette.com](http://www.bernette.com).

Per motivi tecnici e al fine di migliorare il prodotto, è possibile che vengano apportate in qualsiasi momento e senza preavviso modifiche all'equipaggiamento della macchina e all'entità della fornitura.

## Tutela ambientale



BERNINA International AG si impegna nella tutela dell'ambiente. Ci sforziamo di aumentare la compatibilità ambientale dei nostri prodotti migliorando continuamente la loro tecnologia di progettazione e produzione.

La macchina è contrassegnata dal simbolo del bidone della spazzatura barrato. Questo significa che quando la macchina non è più necessaria, non deve essere smaltita nei rifiuti domestici. A seguito di uno smaltimento improprio, sostanze pericolose possono penetrare nelle falde acquifere e quindi entrare nella nostra catena alimentare, danneggiando così la nostra salute.

La macchina deve essere restituita gratuitamente a un vicino punto di raccolta per apparecchiature elettriche o presso un punto di raccolta per il riciclaggio della macchina. Le informazioni sui punti di raccolta sono disponibili presso il municipio locale. Al momento dell'acquisto di una nuova macchina, il rivenditore è obbligato a riprendere gratuitamente la vecchia macchina e smaltirla correttamente.

Se la macchina contiene dati personali, la cancellazione dei dati è la propria responsabilità prima di restituire la macchina.

## Vista frontale della macchina



- 1** Coperchio del crochet
- 2** Copertura del crochet
- 3** Taglia filo
- 4** Guida filo
- 5** Indicatore Pressione del piedino

- 6** Leva tendifilo
- 7** Guida filo
- 8** Indicatore Lunghezza del punto.
- 9** Innesto per ginocchiera alzapièdino

## Vista frontale della macchina, comandi

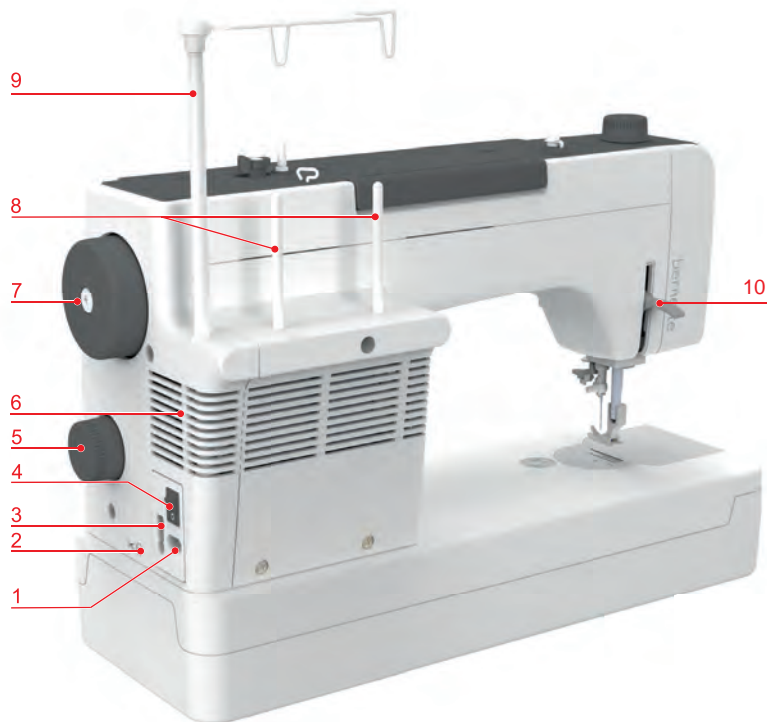


- 1** Manopola di regolazione tensione del filo
- 2** Rotella di regolazione pretensionamento del filo
- 3** Rotella di regolazione Pressione del piedino
- 4** Tasto Arresto dell'ago alto/basso

- 5** Tasto Avvolgitore per spoline
- 6** Regolatore della velocità
- 7** Tasto Tagliafilo
- 8** Leva per cucire indietro

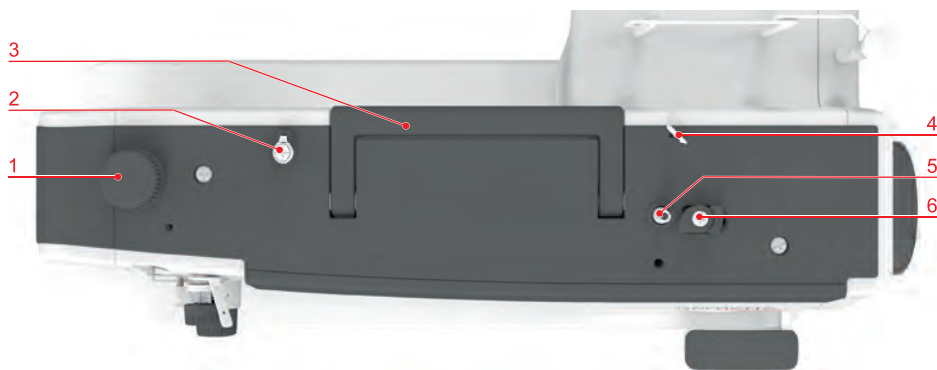


## Vista laterale della macchina



- |          |   |           |                               |
|----------|---|-----------|-------------------------------|
| <b>1</b> | Presa per cavo di rete                      | <b>6</b>  | Prese d'aria                  |
| <b>2</b> | Presa per tagliafilo automatico (opzionale) | <b>7</b>  | Volantino                     |
| <b>3</b> | Presa per comando a pedale                  | <b>8</b>  | Perno portafilo               |
| <b>4</b> | Interruttore principale                     | <b>9</b>  | Supporto guidafiletelescopico |
| <b>5</b> | Rotella di regolazione lunghezza punto      | <b>10</b> | Leva alzapiedino              |

## Vista superiore della macchina



**1** Rotella di regolazione Pressione del piedino

**2** Pretensione del filarello

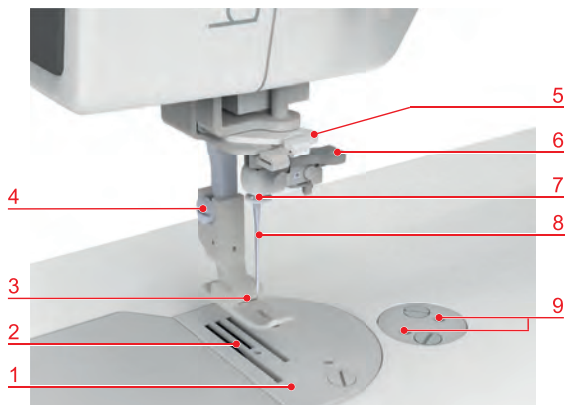
**3** Maniglia

**4** Guida filo

**5** Filarello

**6** Fermo filarello

## Panoramica area di cucito



**1** Placca ago

**2** Griffe del trasporto

**3** Piedino

**4** Vite di fissaggio per piedino

**5** Guida filo

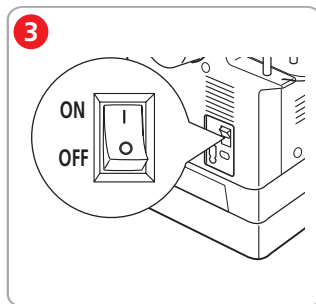
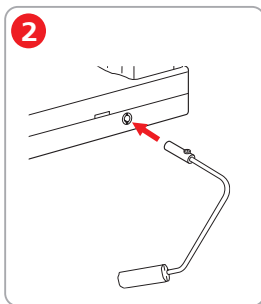
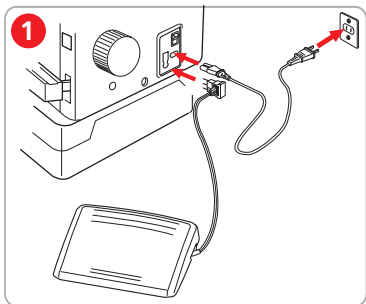
**6** Infilatore dell'ago

**7** Guida filo

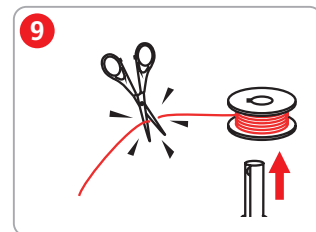
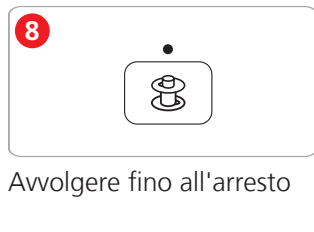
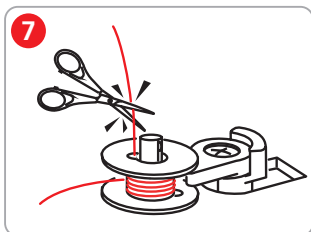
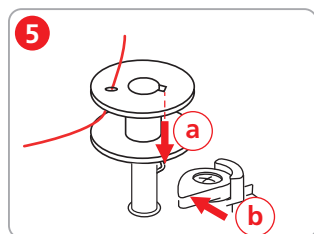
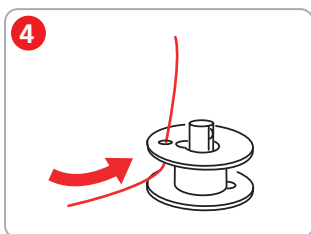
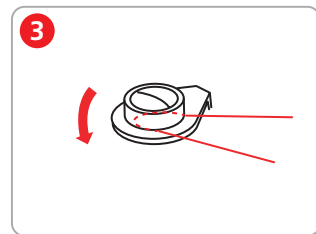
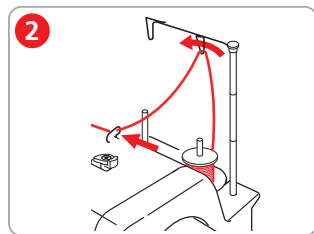
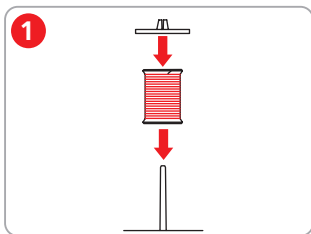
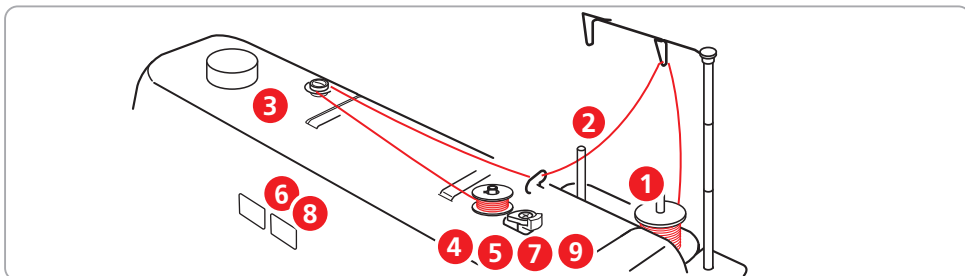
**8** Ago

**9** Fori per parti applicate

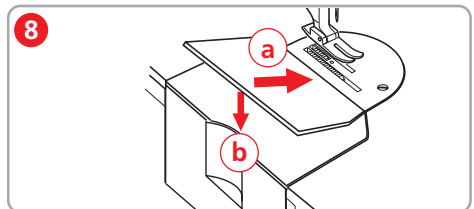
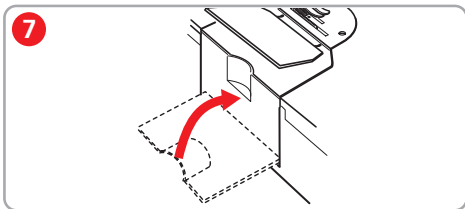
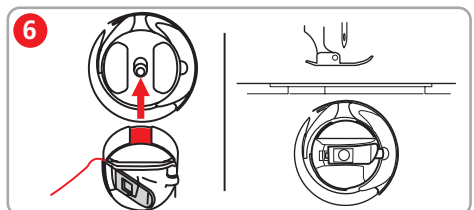
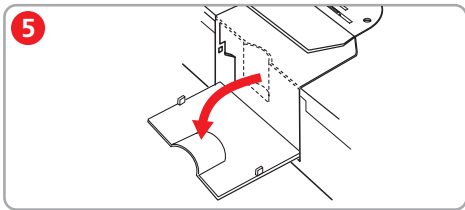
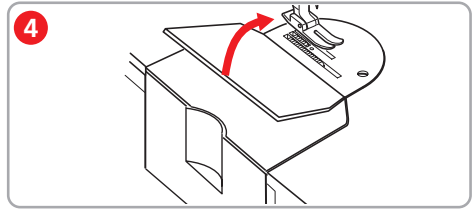
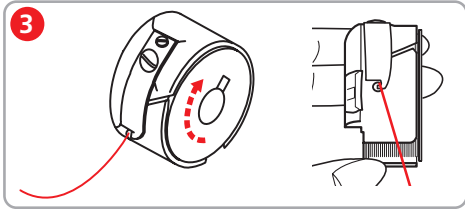
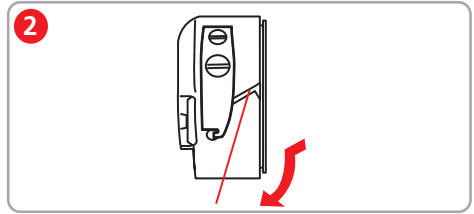
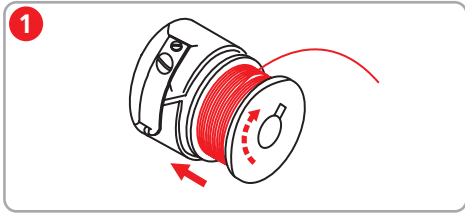
## Collegare la macchina e accenderla



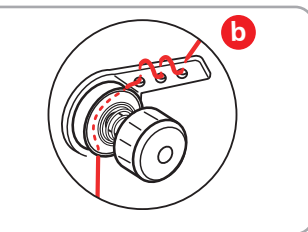
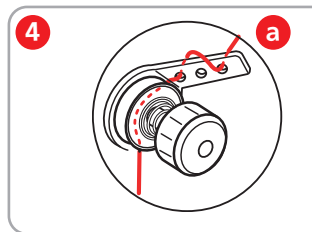
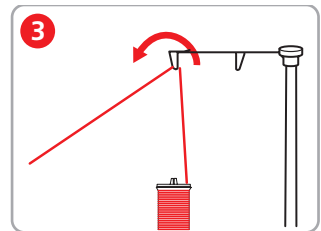
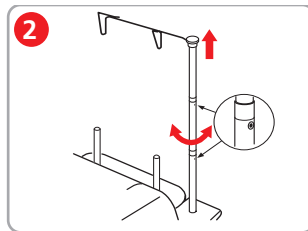
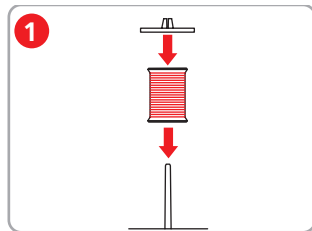
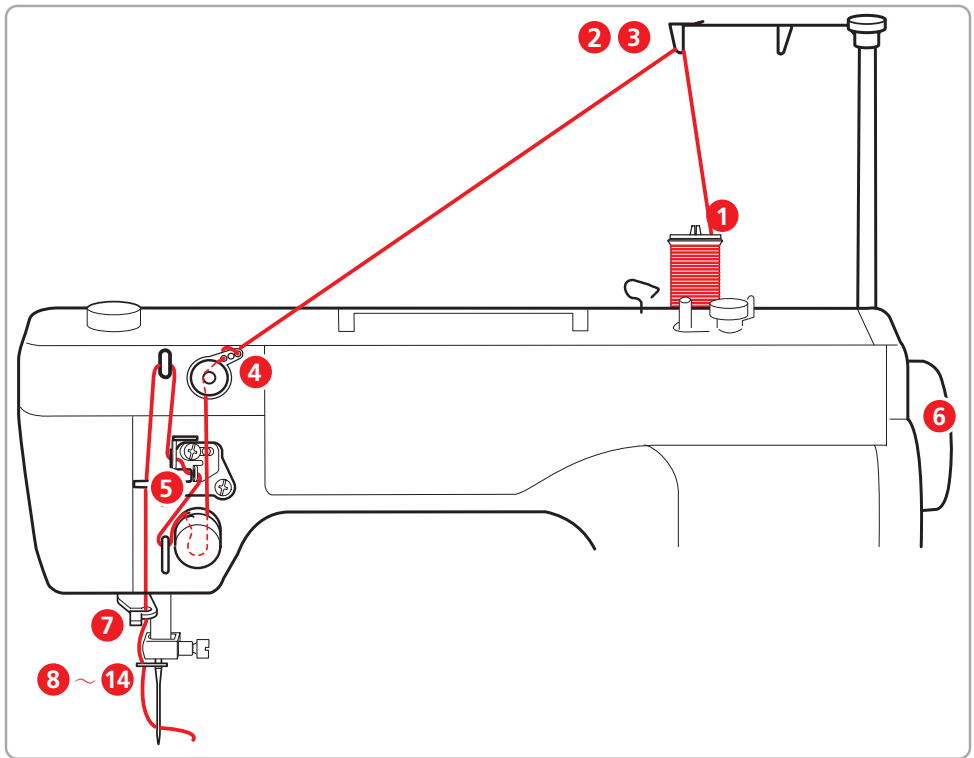
## Avvolgere la spolina del filo inferiore



# Infilare il filo inferiore

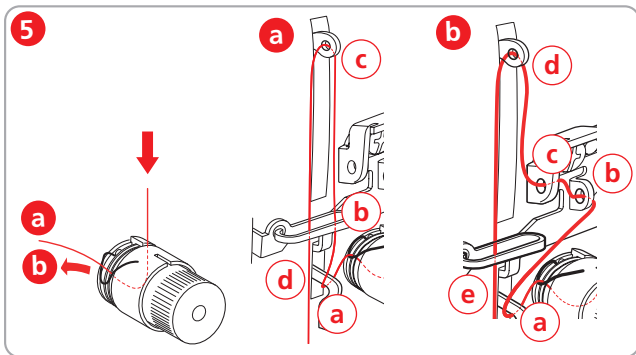


# Infilare il filo superiore



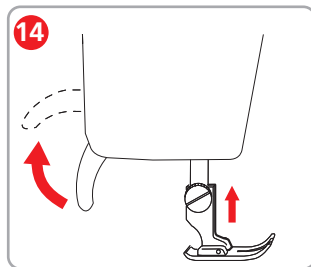
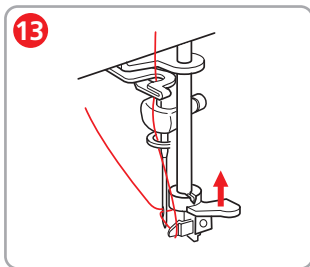
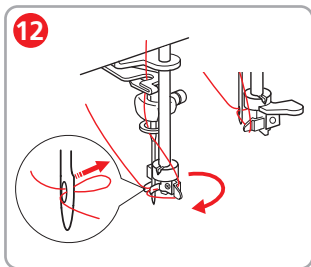
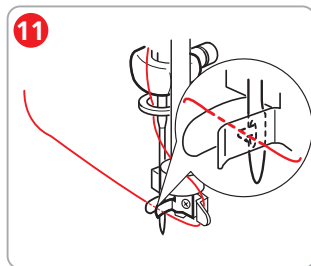
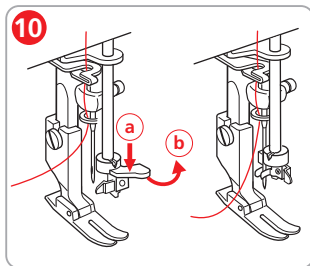
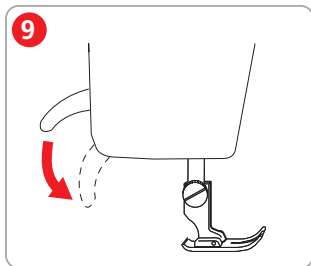
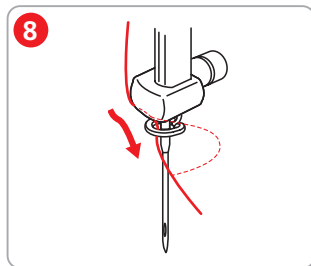
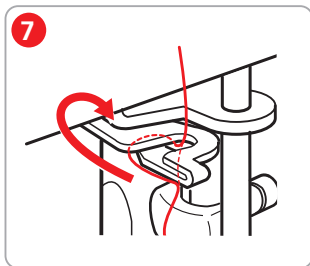
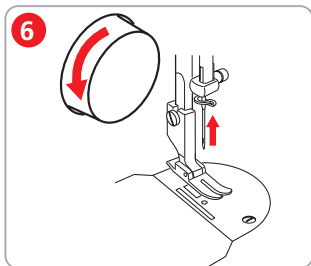
a) Percorso di infilatura standard

b) Percorso di infilatura per fili che tengono a torcersi

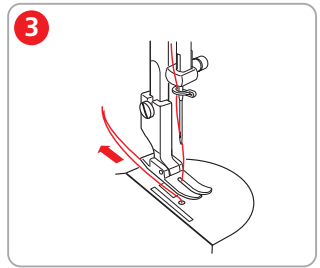
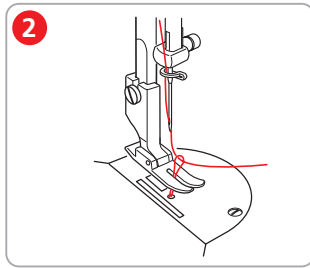
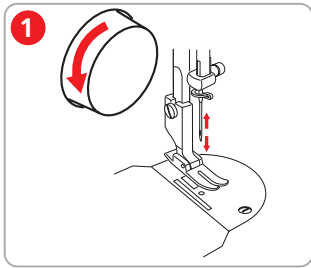


a) Percorso di infilatura per fili sottili e standard.

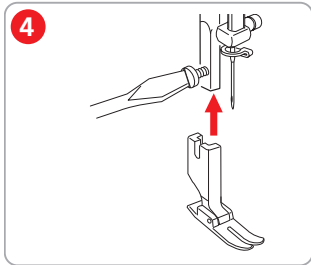
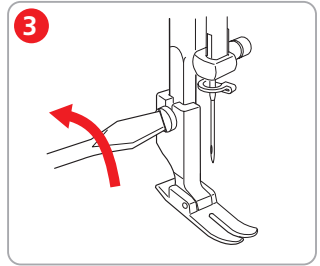
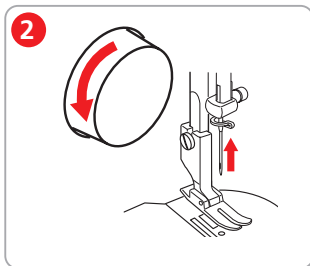
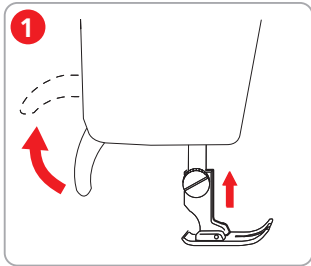
b) Percorso di infilatura per fili spessi.



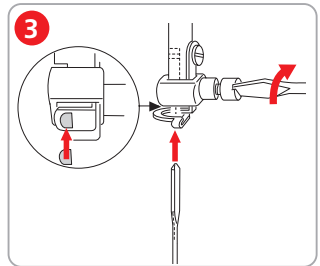
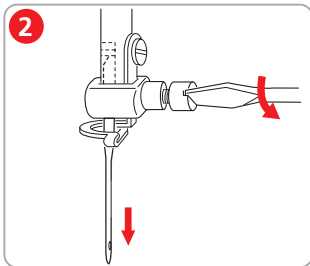
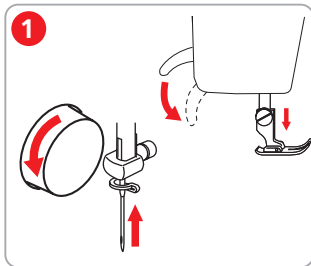
## Sollevare il filo inferiore



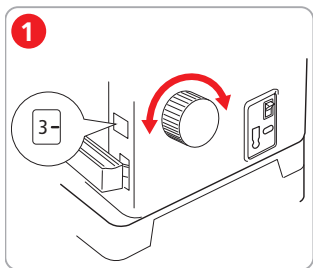
## Sostituire il piedino



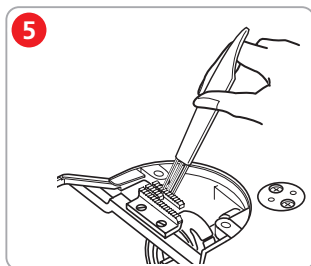
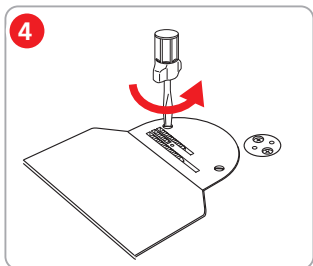
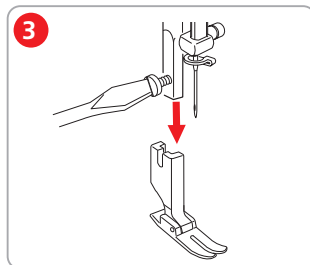
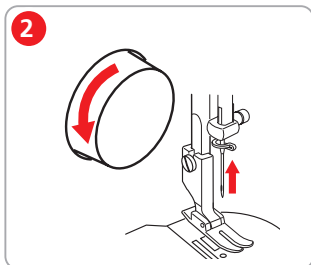
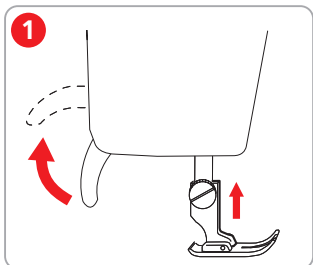
## Cambiare l'ago



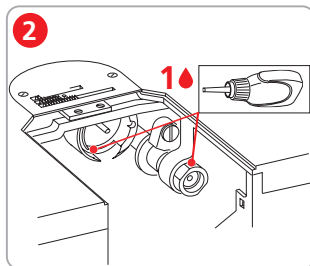
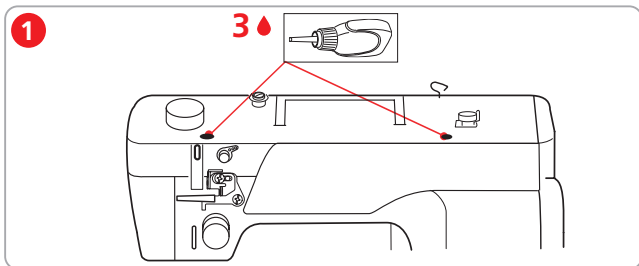
## Impostare la lunghezza del punto



## Pulire il crochet e le griffe di trasporto



## Lubrificare la macchina





# Risoluzione dei problemi

## Formazione irregolare del punto

Filo superiore troppo teso/troppo lento.	- Regolare la tensione del filo superiore.
Ago storto o spuntato.	- Sostituire l'ago e assicurarsi che sia utilizzato un nuovo ago.
Ago di qualità scadente.	- Utilizzare un ago nuovo.
Filo di qualità scadente.	- Usare filati di buona qualità.
Rapporto ago/filo sbagliato.	- Adattare l'ago allo spessore del filo.
Infilatura sbagliata.	- Infilare nuovamente.
La stoffa è stata tirata durante il cucito.	- Guidare la stoffa regolarmente.
Polvere o resti di filo sotto la molla di tensione della capsula della bobina.	- Pulire la capsula.

## Punti saltati

Ago non adatto.	- Utilizzare gli aghi del sistema HLx5.
Ago storto o spuntato.	- Sostituire l'ago.
Ago di qualità scadente.	- Utilizzare un ago nuovo.
Ago inserito erroneamente.	- Inserire l'ago con la parte piatta rivolta verso destra, spingerlo in alto fino all'arresto e stringere la vite di fissaggio.
Punta dell'ago non adatta.	- Scegliere la punta dell'ago adatta al materiale del progetto.

## La luce del tasto «Arresto dell'ago in alto/basso» non si accende

Illuminazione difettosa.	- Contattare il rivenditore bernette.
--------------------------	---------------------------------------

## La luce del tasto «Spolina del filo inferiore» non si accende

Illuminazione difettosa.	- Contattare il rivenditore bernette.
--------------------------	---------------------------------------

<b>L'ago si spezza</b>	
Ago inserito erroneamente.	- Inserire l'ago con la parte piatta rivolta verso destra, spingerlo in alto fino all'arresto e stringere la vite di fissaggio.
La stoffa è stata tirata durante il cucito.	- Guidare la stoffa regolarmente.
Materiale voluminoso è stato spinto durante il cucito.	- Utilizzare un piedino adatto per i tessuti pesanti, ad es. piedino a rullo per la pelle. - Usare le piastrine compensatrici per superare lo spessore delle cuciture.
Filo annodato.	- Usare filati di buona qualità.
<b>Filo superiore si spezza</b>	
Rapporto ago/filo sbagliato.	- Adattare l'ago allo spessore del filo.
Tensione del filo superiore troppo forte.	- Allentare la tensione del filo con la rotella di regolazione.
Infilatura sbagliata.	- Infilare nuovamente.
Filo di qualità scadente.	- Usare filati di buona qualità.
Foro della placca ago o punta del crochet danneggiata.	- Contattare il rivenditore bernette per far riparare i danni. - Sostituire la placca ago.
<b>Filo inferiore si spezza</b>	
La spolina non è inserita correttamente.	- Estrarre la spolina, inserirla nuovamente e tirare il filo in alto. • Il filo deve scorrere liberamente.
La spolina non è avvolta correttamente.	- Controllare la spolina e avvolgerla correttamente.
Foro della placca ago danneggiato.	- Contattare il rivenditore bernette per far riparare i danni. - Sostituire la placca ago.
Ago storto o spuntato.	- Sostituire l'ago.

## Punti difettosi

Resti di filo nel pretensionatore del filo.	- Pulire il percorso del filo. Piegare un pezzo di stoffa sottile (non usare il bordo tagliato) e passare la piega varie volte tra i dischi della tensione.
Infilatura sbagliata.	- Infilare nuovamente.
Filo incastrato nel crochet.	- Sfilare il filo superiore, rimuovere la spolina, muovere il volantino in avanti e indietro e rimuovere i residui di filo. - Pulire il crochet e la zona delle griffe di trasporto.
Rapporto ago/filo sbagliato.	- Controllare il rapporto ago/filo.

## La macchina non si accende

La macchina non è accesa.	- Accendere la macchina.
Il piedini è alzato.	- Abbassare il piedino.
La macchina non è collegata all'alimentazione elettrica.	- Collegare la spina di rete alla alimentazione elettrica.
La macchina è difettosa.	- Contattare il rivenditore bernette.
Il comando a pedale non è collegato.	- Collegare il pedale.

## Dati tecnici

Denominazione	Valore	Unità
Velocità massima	1600	Punti al minuto
Misure (L x P x H)	498 x 338 x 228	mm
Peso	14,5	kg
Tensione di ingresso (consumo di energia)	110 230	V V
Livello di pressione sonora	< 80	dB (A)
Classe di protezione (elettrotecnica)	II	



Le istruzioni d'uso complete e ulteriori  
video esplicativi sono disponibili sul  
sito [www.bernette.com](http://www.bernette.com).

5600800.0.03 | 2024-03 DE  
767453000

© BERNINA International AG  
Steckborn CH, [www.bernina.com](http://www.bernina.com)



[www.bernette.com/b08](http://www.bernette.com/b08)