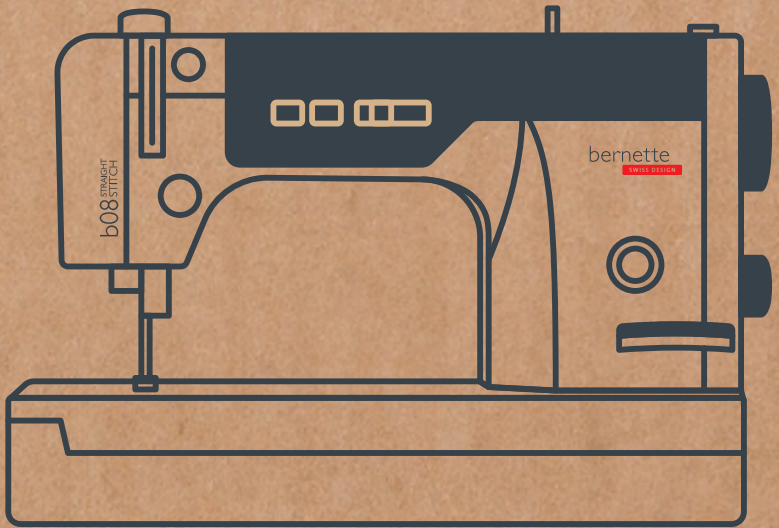


b08 STRAIGHT
STITCH



Kurzanleitung

bernette

SWISS DESIGN

Inhalt

WICHTIGE SICHERHEITSHINWEISE.....	3
Allgemeine Hinweise.....	5
Übersicht Maschine vorne.....	7
Übersicht Maschine vorne Bedienelemente.....	8
Übersicht Maschine Seite.....	9
Übersicht Maschine oben.....	10
Übersicht Nähbereich.....	10
Maschine anschliessen und einschalten.....	11
Unterfaden aufspulen.....	11
Unterfaden einfädeln.....	12
Oberfaden einfädeln.....	13
Unterfaden hochziehen.....	15
Nähfuss wechseln.....	15
Nadel wechseln.....	15
Stichlänge einstellen.....	16
Greifer und Transporteur reinigen.....	16
Maschine ölen.....	16
Fehlerbehebung.....	17
Technische Daten.....	19

WICHTIGE SICHERHEITSHINWEISE

Beachten Sie die folgenden, grundsätzlichen Sicherheitshinweise beim Gebrauch Ihrer Maschine. Lesen Sie vor dem Gebrauch dieser Maschine die Bedienungsanleitung sorgfältig durch.

GEFAHR!

Zum Schutz vor Stromschlag müssen die folgenden Anweisungen beachtet werden.

- Die Maschine nie unbeaufsichtigt stehen lassen, wenn sie ans Stromnetz angeschlossen ist.
- Unmittelbar nach der Verwendung und vor der Reinigung die Maschine ausschalten und das Netzkabel aus der Steckdose ziehen.

Zum Schutz vor Verletzungen müssen die folgenden Anweisungen befolgt werden.

- Eingeschaltete LED-Lampe nie direkt mit optischen Instrumenten (z. B. Lupen) betrachten.
- Wenn die LED-Lampe beschädigt oder defekt ist, die LED-Lampe beim nächstgelegenen bernette Fachhandel prüfen oder reparieren lassen.
- Vor Tätigkeiten im Bereich der Nadel oder des Greifers die Maschine ausschalten.

WARNUNG

Zum Schutz vor Verbrennungen, Feuer, elektrischem Schlag oder Verletzungen von Personen müssen die folgenden Anweisungen befolgt werden.

Allgemein

- Die Maschine darf nur zu dem in dieser Kurzanleitung beschriebenen Zweck verwendet werden.

Arbeitsumgebung

- Maschine nicht im Freien verwenden.
- Maschine nur in trockenen Räumen verwenden.
- Maschine nicht in feuchter Umgebung verwenden.
- Maschine nicht in Räumen verwenden, wo Treibgasprodukte (Sprays) verwendet werden.

- Maschine nicht in Räumen verwenden, wo Sauerstoff verabreicht wird.

Technischer Zustand

- Maschine nie in feuchtem Zustand verwenden.
- Maschine nicht verwenden, wenn die Maschine nicht richtig funktioniert.
- Maschine nicht verwenden, wenn ein Kabel oder der Stecker beschädigt ist.
- Maschine nicht verwenden, wenn die Maschine heruntergefallen, beschädigt oder ins Wasser gefallen ist.
- Wenn die Maschine beschädigt ist oder nicht richtig funktioniert, Maschine beim nächstgelegenen bernetten Fachhandel prüfen oder reparieren lassen.
- Alle Lüftungsschlitze der Maschine und den Fissanlasser frei von Fusseln, Staub und Stoffresten halten. Maschine nicht verwenden, wenn die Lüftungsschlitze blockiert sind.

Zubehör und Verbrauchsmaterial

- Nur das vom Hersteller empfohlene Zubehör verwenden.
- Immer eine originale Stichplatte verwenden.
- Eine falsche Stichplatte kann zu Nadelbruch führen. Nur gerade Nadeln von guter Qualität verwenden. Krumme oder beschädigte Nadeln können zu Nadelbruch führen.
- Die Maschine ist doppeltisoliert (ausgenommen USA, Kanada und Japan). Nur Original-Ersatzteile verwenden. Hinweis für die Wartung doppeltisolierter Produkte beachten.

Sachgemäße Verwendung

- Die Maschine darf von Kindern ab 8 Jahren oder von Personen mit verringerten physischen, sensorischen oder mentalen Fähigkeiten oder Mangel an Erfahrung und Wissen verwendet, gereinigt und gewartet werden. Diese Personen müssen während der Arbeit mit der Maschine beaufsichtigt sein, oder sie müssen den sicheren Umgang mit der Maschine und die daraus resultierenden Gefahren kennen.

- Kinder dürfen nicht mit der Maschine spielen. Besondere Vorsicht ist geboten, wenn die Maschine von Kindern oder im Beisein von Kindern verwendet wird.
- Maschine nur mit dem mitgelieferten Netzkabel verwenden. Das Netzkabel für USA und Kanada (Netzstecker NEMA 1-15) darf nur für eine Netzspannung von maximal 150 V zu Erde verwendet werden.
- Die Maschine nur mit dem mitgelieferten Fussanlasser des Typs 21381 verwenden.
- Keine Gegenstände in die Öffnungen der Maschine stecken.
- Keine Gegenstände auf den Fussanlasser stellen.
- Während des Nähens den Stoff nur sachte führen.
- Ziehen und Stossen des Stoffes kann zu Nadelbruch führen.
- Bei Tätigkeiten im Bereich der Nadel – wie Nadel einfädeln, Nadel wechseln oder den Nähfuß wechseln – die Maschine ausschalten. Zum Ausschalten den Hauptschalter auf «0» stellen.
- Wenn Schutzabdeckungen entfernt werden, wenn die Maschine geölt wird oder wenn andere in dieser Bedienungsanleitung erwähnten Reinigungs- und Wartungsarbeiten durchgeführt werden, die Maschine ausschalten und Netzstecker aus der Steckdose ziehen.
- Netzstecker durch Ziehen am Stecker aus der Steckdose ziehen. Nicht am Kabel ziehen.
- Der Schalldruckpegel unter normalen Bedingungen ist kleiner als 80 dB(A).

Allgemeine Hinweise

Verfügbarkeit der Anleitung

Die Kurzanleitung ist Bestandteil der Maschine.

Die Kurzanleitung der Maschine an einem geeigneten Ort in der Nähe der Maschine aufbewahren und zum Nachschlagen bereithalten.


Eine ausführliche Bedienungsanleitung kann unter www.bernette.com heruntergeladen werden. Bei Weitergabe der Maschine an Dritte, die Kurzanleitung der Maschine beilegen.

Bestimmungsgemässe Verwendung

Ihre Maschine ist für den privaten Hausgebrauch konzipiert und konstruiert. Sie dient zum Nähen von Stoffen und anderen Materialien wie in der Bedienungsanleitung beschrieben. Jede andere Verwendung gilt als nicht bestimmungsgemäss. BERNINA übernimmt keine Haftung für Folgen aus einer nicht bestimmungsgemässen Verwendung.

Wartung doppeltisolierter Produkte

Ein doppeltisoliertes Produkt ist mit zwei Isolationseinheiten anstelle einer Erdung ausgestattet. Ein Erdungsmittel ist in einem doppeltisolierten Produkt nicht enthalten und sollte auch nicht eingesetzt werden. Die Wartung eines doppeltisolierten Produkts erfordert höchste Sorgfalt und beste Kenntnisse des Systems und sollte daher nur von qualifiziertem Personal vorgenommen werden. Es dürfen für Service und Reparatur nur Original-Ersatzteile verwendet werden. Ein doppeltisoliertes Produkt ist folgendermassen gekennzeichnet: «Doppeltisolierung» oder «doppeltisoliert».

 Das Symbol kann ebenfalls ein solches Produkt kennzeichnen.

Ausstattung und Lieferumfang

In dieser Anleitung werden zur Veranschaulichung Beispielbilder verwendet. Die auf den Bildern gezeigten Maschinen und Zubehöre müssen nicht zwingend dem tatsächlichen Lieferumfang Ihrer Maschine entsprechen. Das mitgelieferte Zubehör kann je nach Auslieferungsland Änderungen unterliegen. Erwähntes oder gezeigtes Zubehör, welches nicht im Lieferumfang enthalten ist, können Sie als Sonderzubehör in einem bernette Fachhandel erwerben.

Weiteres Zubehör finden Sie unter www.bernette.com.

Aus technischen Gründen und zwecks Verbesserung des Produkts können Änderungen bezüglich Ausstattung der Maschine und Lieferumfang jederzeit und ohne Vorankündigung vorgenommen werden.

Umweltschutz



BERNINA International AG fühlt sich dem Umweltschutz verpflichtet. Wir bemühen uns, die Umweltverträglichkeit unserer Produkte zu erhöhen, indem wir diese bezüglich Gestaltung und Produktionstechnologie ununterbrochen verbessern.

Die Maschine ist mit dem Symbol des durchgestrichenen Mülleimers gekennzeichnet. Das bedeutet, wenn die Maschine nicht mehr benötigt wird, die Maschine nicht im Haushaltsabfall entsorgt werden darf. Durch eine unsachgemässe Entsorgung, können gefährliche Substanzen in das Grundwasser gelangen und damit in unsere Nahrungskette geraten und so unsere Gesundheit schädigen.

Die Maschine muss bei einer nahegelegenen Sammelstelle für Elektroaltgeräte oder bei einer Annahmestelle für die Wiederverwendung der Maschine kostenfrei zurückgegeben werden. Informationen zu den Sammelstellen erhalten Sie bei Ihrer Gemeindeverwaltung. Beim Neukauf einer Maschine ist der Händler verpflichtet, die alte Maschine kostenfrei zurückzunehmen und fachgerecht zu entsorgen.

Sofern die Maschine personenbezogenen Daten enthält, sind Sie vor der Rückgabe der Maschine selbst für die Löschung der Daten verantwortlich.

Übersicht Maschine vorne



- 1 Greiferdeckel
- 2 Greiferabdeckung
- 3 Fadenschneider
- 4 Fadenführung
- 5 Anzeige Nähfusdruck

- 6 Fadengeber
- 7 Fadenführung
- 8 Stichlängenanzeige
- 9 Kniehebelanschluss

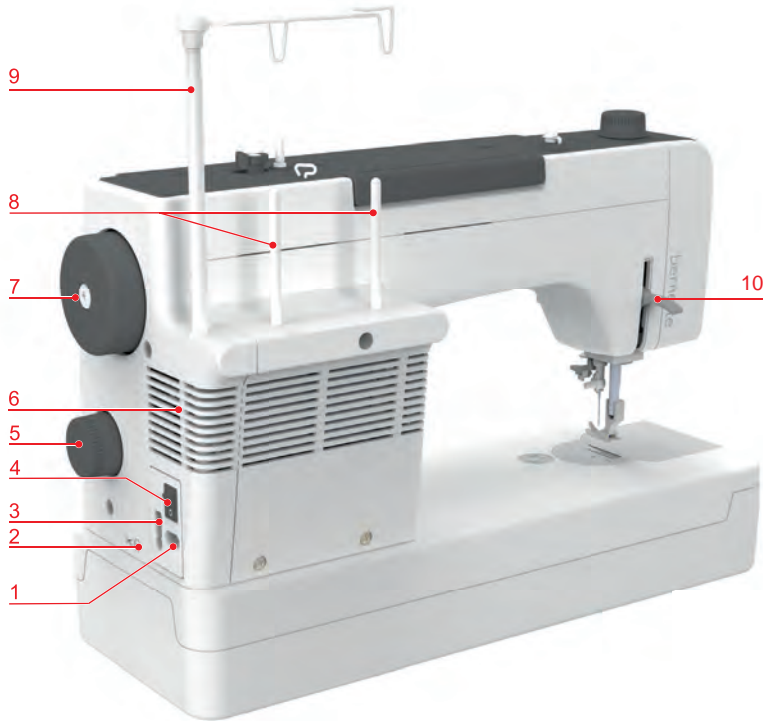
Übersicht Maschine vorne Bedienelemente



- 1** Einstellrad Fadenspannung
- 2** Einstellrad Fadenvorspannung
- 3** Einstellrad Nähfußdruck
- 4** Taste Nadel oben/unten

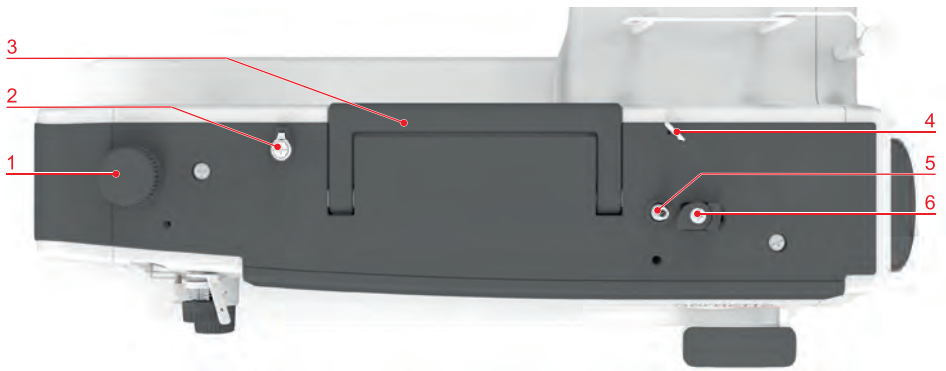
- 5** Taste Unterfadenspuler
- 6** Geschwindigkeitsregler
- 7** Taste Fadenschneider
- 8** Hebel Rückwärtsnähen

Übersicht Maschine Seite



- | | | | |
|----------|---|-----------|--------------------------|
| 1 | Anschluss Netzkabel | 6 | Lüftungsschlitze |
| 2 | Anschluss automatischer Fadenabschneider (optional) | 7 | Handrad |
| 3 | Anschluss Fussanlasser | 8 | Garnrollenhalter |
| 4 | Hauptschalter | 9 | Ausziehbare Fadenführung |
| 5 | Einstellrad Stichlänge | 10 | Nähfusheber |

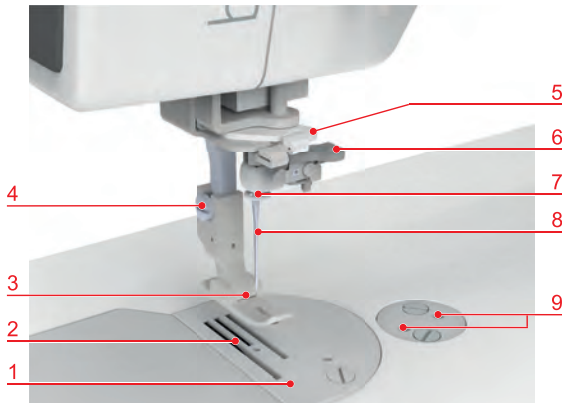
Übersicht Maschine oben



- 1** Einstellrad Nähfußdruck
- 2** Spulervorspannung
- 3** Tragegriff

- 4** Fadenführung
- 5** Spuleinheit
- 6** Stopper Spuleinheit

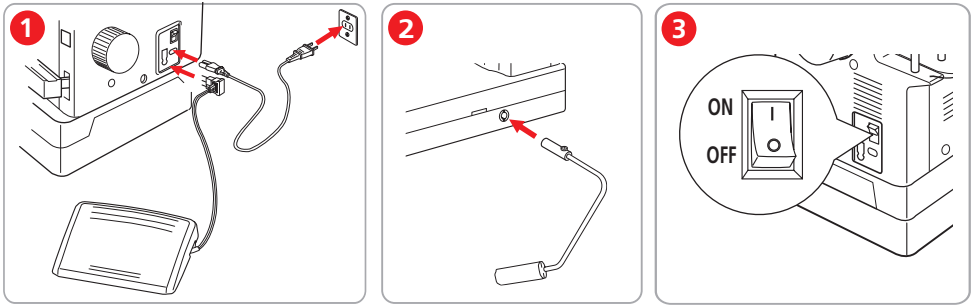
Übersicht Nähbereich



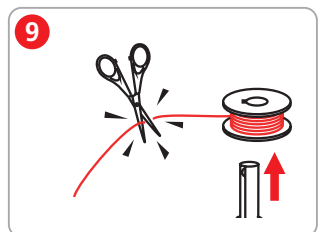
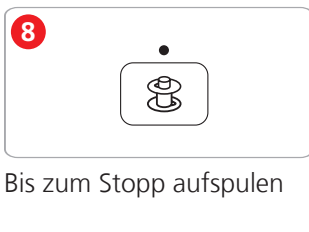
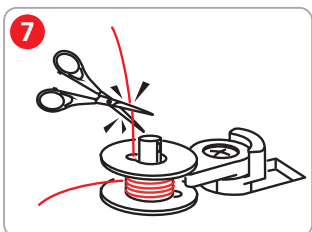
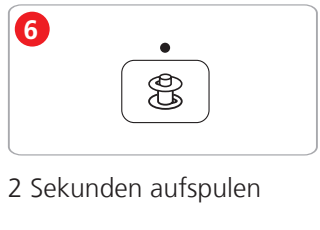
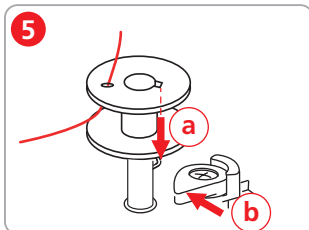
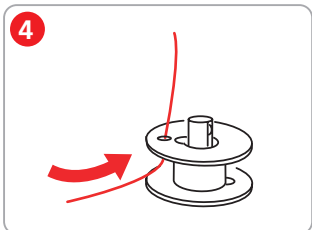
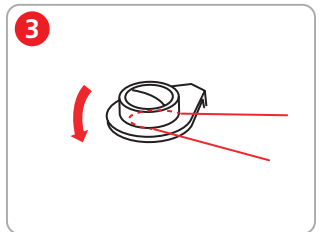
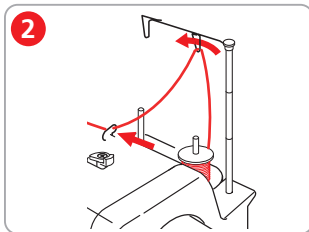
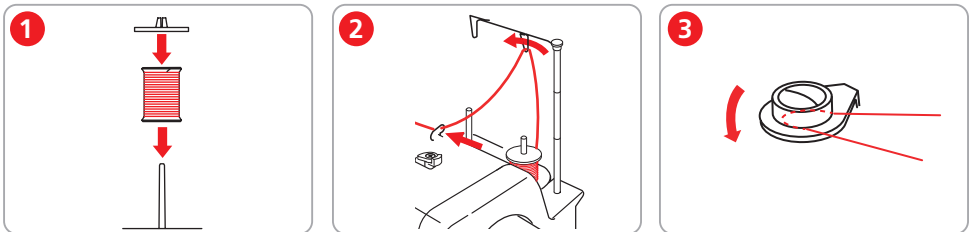
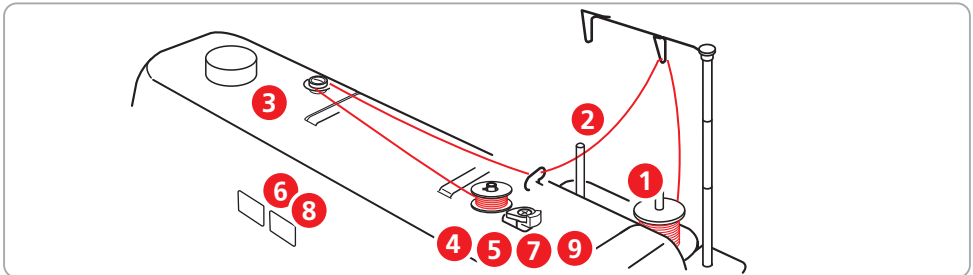
- 1** Stichplatte
- 2** Transporteur
- 3** Nähfuß
- 4** Befestigungsschraube für Nähfuß
- 5** Fadenführung

- 6** Nadeleinfädler
- 7** Fadenführung
- 8** Nadel
- 9** Löcher für Anbauteile

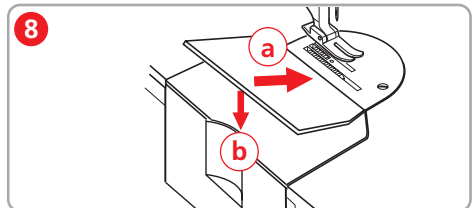
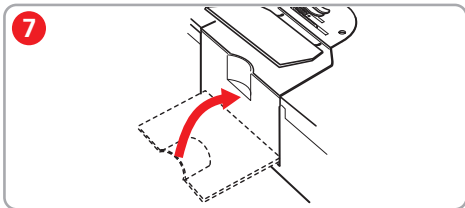
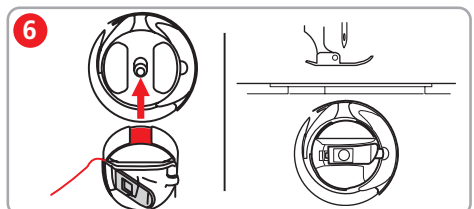
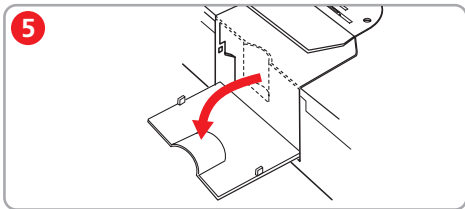
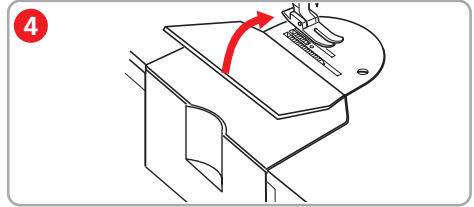
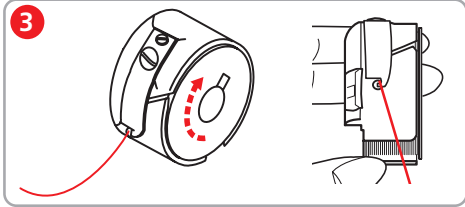
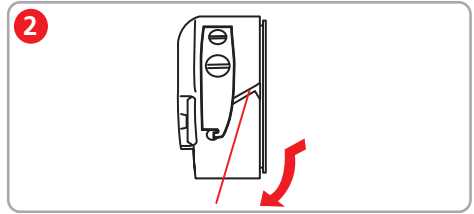
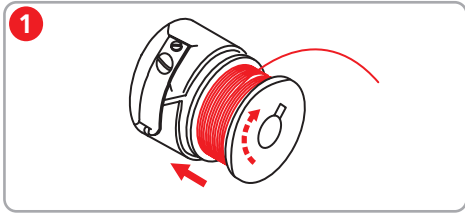
Maschine anschliessen und einschalten



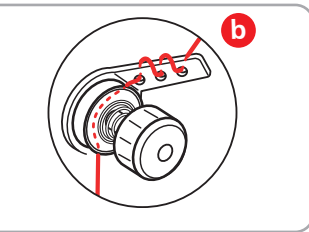
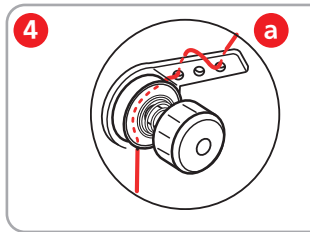
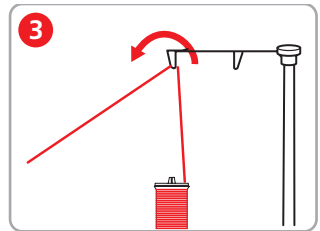
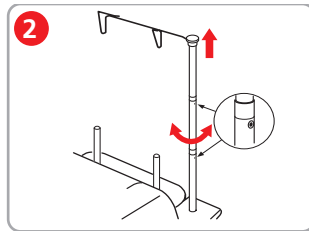
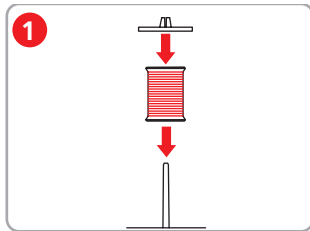
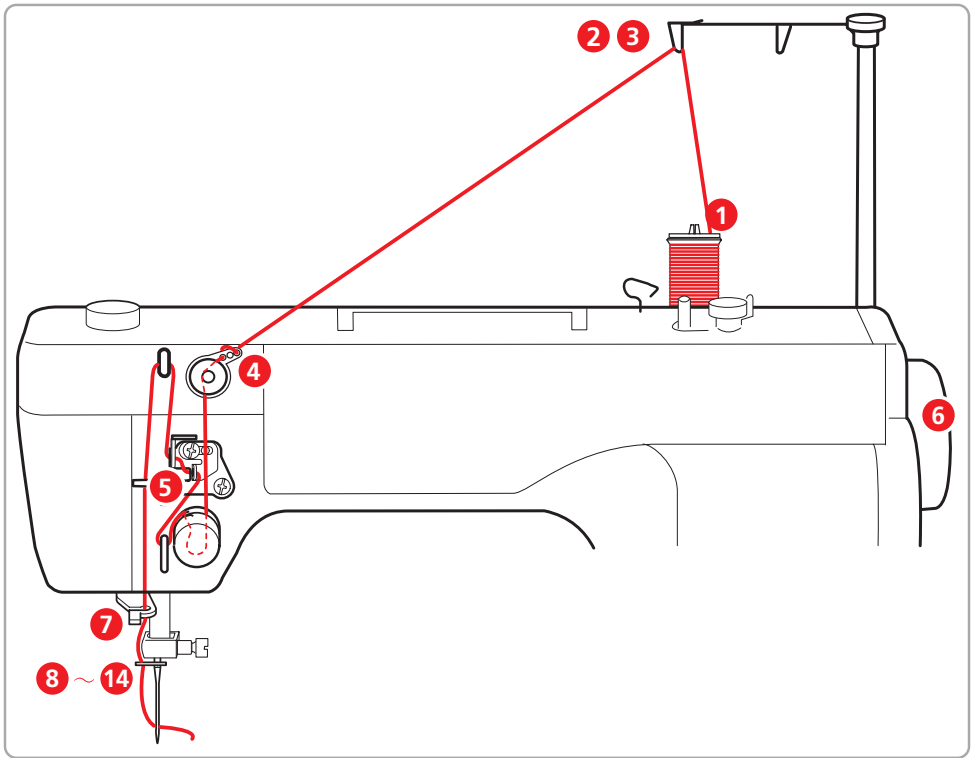
Unterfaden aufspulen



Unterfaden einfädeln

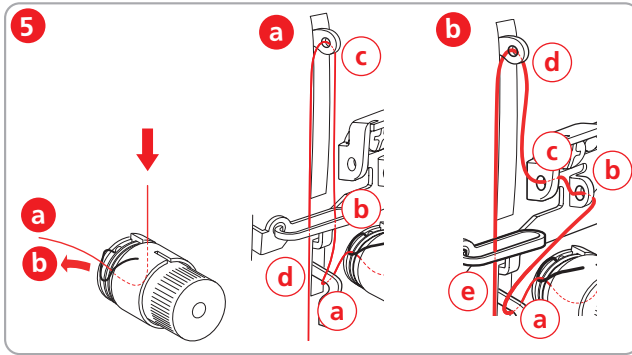


Oberfaden einfädeln



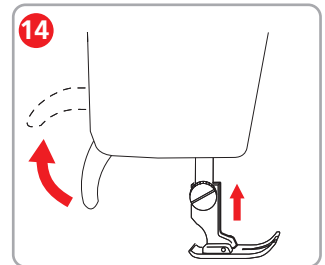
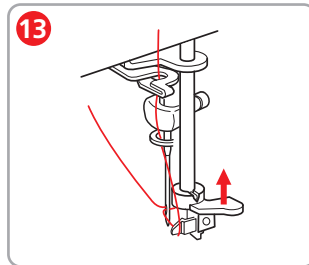
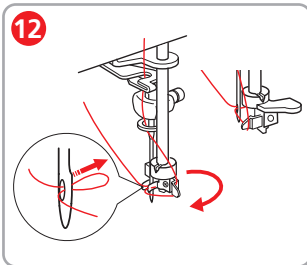
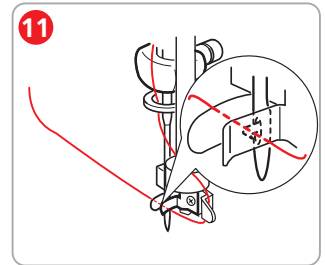
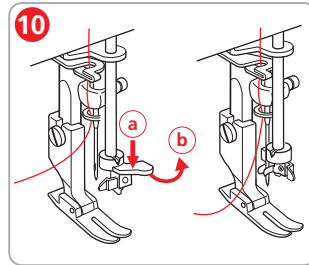
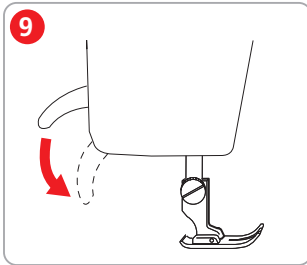
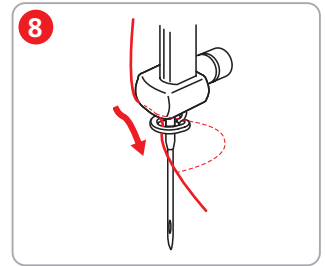
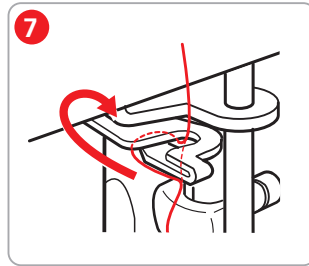
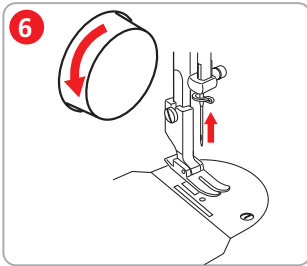
a) Standard Einfädelweg

b) Einfädelweg für Fäden,
die zum Verdrehen
tendieren

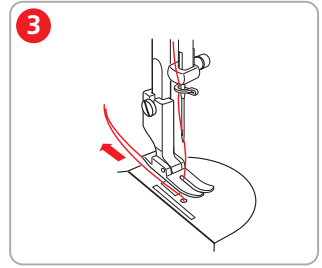
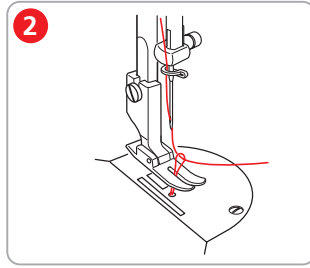
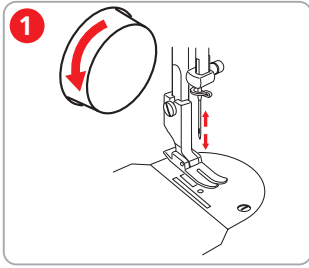


a) Einfädelweg für feine und Standardfäden.

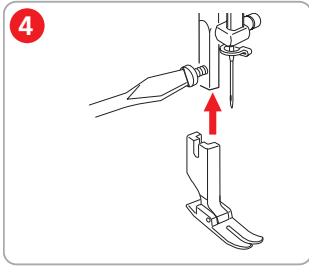
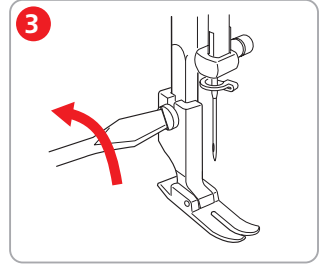
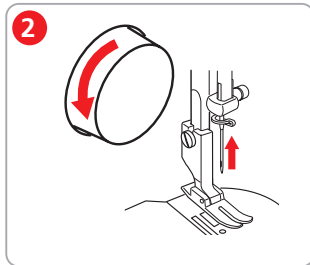
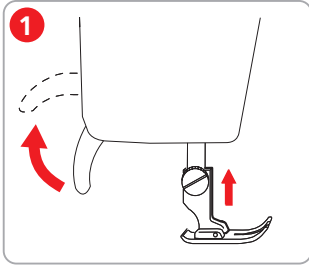
b) Einfädelweg für dicke Fäden.



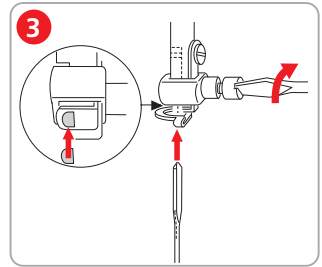
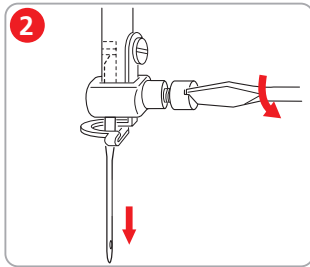
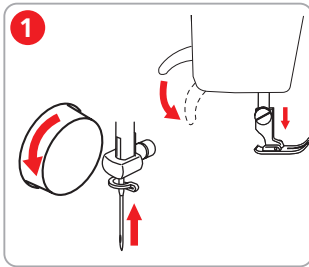
Unterfaden hochziehen



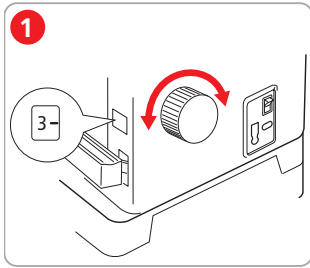
Nähfuss wechseln



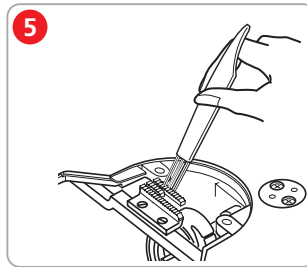
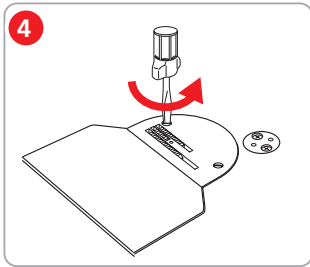
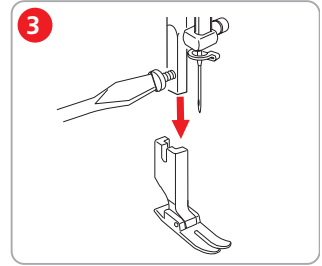
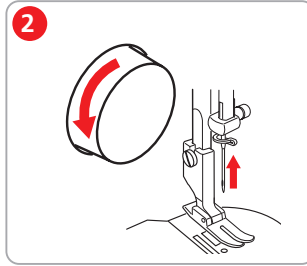
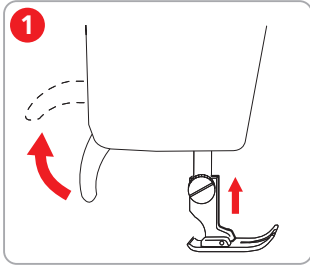
Nadel wechseln



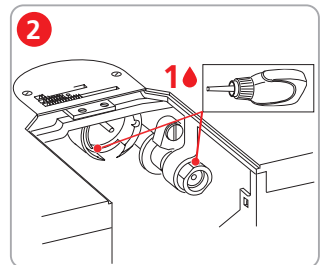
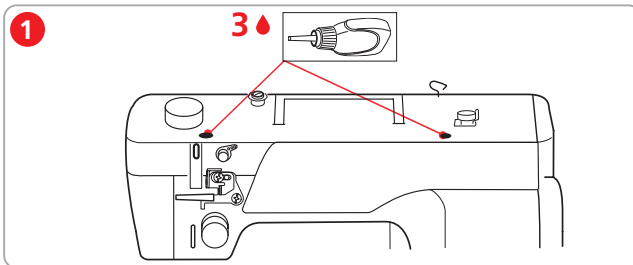
Stichlänge einstellen



Greifer und Transporteur reinigen



Maschine ölen



Fehlerbehebung

Ungleichmässige Stichbildung

Oberfaden zu fest/zu locker.	- Oberfadenspannung einstellen.
Nadel stumpf oder krumm.	- Nadel wechseln und sicherstellen, dass eine neue Nadel verwendet wird.
Schlechte Nadelqualität.	- Neue Nadel verwenden.
Schlechte Fadenqualität.	- Qualitätsfaden verwenden.
Falsches Nadel-Faden-Verhältnis.	- Nadel der Fadenstärke anpassen.
Falsch eingefädelt.	- Neu einfädeln.
Stoff wurde gezogen.	- Stoff gleichmässig führen.
Staub oder Fadenreste unter der Spannungsfeder der Spulenkapsel.	- Spulenkapsel reinigen.

Fehlstiche

Falsche Nadel.	- Nadeln des Nadelsystems HLx5 verwenden.
Nadel stumpf oder krumm.	- Nadel ersetzen.
Schlechte Nadelqualität.	- Neue Nadel verwenden.
Nadel falsch eingesetzt.	- Nadel mit der flachen Seite nach rechts bis zum Anschlag in den Nadelhalter einführen und festschrauben.
Falsche Nadelspitze.	- Nadelspitze der textilen Struktur des Nähprojekts anpassen.

Licht der Taste «Nadelstop oben/unten» leuchtet nicht

Beleuchtung defekt.	- bernette Fachhandel kontaktieren.
---------------------	-------------------------------------

Licht der Taste «Unterfadenspuler» leuchtet nicht

Beleuchtung defekt.	- bernette Fachhandel kontaktieren.
---------------------	-------------------------------------

Nadelbruch

Nadel falsch eingesetzt.	- Nadel mit der flachen Seite nach rechts bis zum Anschlag in den Nadelhalter einführen und festschrauben.
Stoff wurde gezogen.	- Stoff gleichmässig führen.
Dicker Stoff wurde geschoben.	- Passenden Nähfuss für dicken Stoff verwenden, z. B. Leder Rollfuss. - Höhenausgleich für dicke Nahtstellen verwenden.
Verknoteter Faden.	- Qualitätsfaden verwenden.

Oberfaden gerissen

Falsches Nadel-Faden-Verhältnis.	- Nadel der Fadenstärke anpassen.
Oberfadenspannung zu fest.	- Fadenspannung mit Einstellrad reduzieren.
Falsch eingefädelt.	- Neu einfädeln.
Schlechte Fadenqualität.	- Qualitätsfaden verwenden.
Stichloch in der Stichplatte oder Greiferspitze beschädigt.	- Um die Beschädigungen beseitigen zu lassen, bernette Fachhandel kontaktieren. - Stichplatte ersetzen.

Unterfaden gerissen

Spule ist nicht richtig eingesetzt.	- Spule herausnehmen, wieder einsetzen und am Faden hochziehen. • Der Faden sollte leicht laufen.
Spule ist falsch gespult.	- Spule untersuchen und richtig spulen.
Stichloch in der Stichplatte beschädigt.	- Um die Beschädigungen beseitigen zu lassen, den bernette Fachhandel kontaktieren. - Stichplatte ersetzen.
Nadel stumpf oder krumm.	- Nadel ersetzen.

Nahfehler

Fadenreste in der Fadenvorspannung.	- Fadenweg reinigen: Gefalteten, dünnen Stoff (keine Aussenkanten verwenden) mehrmals durch die Fadenspannscheiben ziehen.
Falsch eingefädelt.	- Neu einfädeln.
Faden im Greifer eingeklemmt.	- Oberfaden und Unterfadenspule entfernen, Handrad vor- und zurückdrehen und Fadenreste entfernen. - Greifer- und Transportebereich reinigen.
Falsches Nadel-Faden-Verhältnis	- Nadel-Faden-Verhältnis überprüfen.

Maschine startet nicht

Maschine ist nicht eingeschaltet.	- Maschine einschalten.
Nähfuss ist angehoben.	- Nähfuss senken.
Maschine ist nicht an das Stromnetz angeschlossen.	- Netzstecker mit dem Stromnetz verbinden.
Maschine defekt.	- bernetete Fachhandel kontaktieren.
Fussanlasser ist nicht angeschlossen.	- Fussanlasser anschliessen.

Technische Daten

Bezeichnung	Wert	Einheit
Maximale Geschwindigkeit	1600	Stiche pro Minute
Masse (B x T x H)	498 x 338 x 228	mm
Gewicht	14,5	kg
Eingangsspannung (Energieverbrauch)	110 230	V V
Schalldruckpegel	< 80	dB (A)
Schutzklasse (Elektrotechnik)	II	



Die ausführliche Bedienungsanleitung
und weitere Erklärvideos finden Sie
auf www.bernette.com.

5600800.0.01 | 2024-03 DE
767453000
© BERNINA International AG
Steckborn CH, www.bernina.com



www.bernette.com/b08